

ART MARKET TRENDS 2011

TENDANCES DU MARCHÉ DE L'ART

ANALYSE DE L'ANNÉE SUR LE MARCHÉ DE L'ART

TOP 10 ARTISTES

11 CHIFFRES POUR 2011

LES GRANDES PLUMES DU MARCHÉ DE L'ART

L'ANNÉE DE L'AMCI

TWITTER : 2011 EN 140 CARACTÈRES

TOP 100 ENCHÈRES

TOP 500 DES ARTISTES

artprice.com

SOMMAIRE

Edito	page 3
Un marché haut de gamme hermétique à la crise	page 5
Nouvelle année record	page 6
Les forces en puissance	page 7
L'art moderne : pivot du marché.	page 10
Le meilleur de l'art ancien	page 12
Art contemporain	page 13
Mutation structurelle : le marché à l'heure d'Internet	page 15
Top 10 Artistes	page 16
11 chiffres pour 2011	page 21
Les grandes plumes mondiales du marché de l'art	page 23
L'année de l'AMCI – 2011	page 26
2011 en 140 caractères l'année vue par @artpricedotcom	page 28
Le Top 100 des enchères 2011	page 30
Le Top 500 des artistes par chiffre d'affaires en 2011.	page 32

Edito

Tandis que les vieilles économies souffrent, la croissance s'accélère du côté des BRICS. Les cinq membres des BRICS, Brésil, Russie, Inde, Chine et Afrique du Sud, ont bénéficié d'une croissance beaucoup plus forte que les pays développés et le formidable assaut chinois a profondément modifié la structure géographique du marché de l'art selon Thierry Ehrmann, PDG et fondateur d'Artprice, leader mondial de l'information sur le marché de l'Art. De plus, à Singapour, Pékin et Hong Kong, les politiques ont conscience de l'énorme potentiel économique que représente l'art pour leur état ou pour leur ville et les gouvernements soutiennent fermement les grands événements culturels, dont les salons d'art contemporain. Outre la croissance de 49 % du volume d'affaires pour la vente aux enchères d'œuvres d'art en Chine, d'autres pays asiatiques sont particulièrement dynamiques : c'est le cas de Singapour (+22 %) ou de l'Indonésie (+39 %) par exemple.

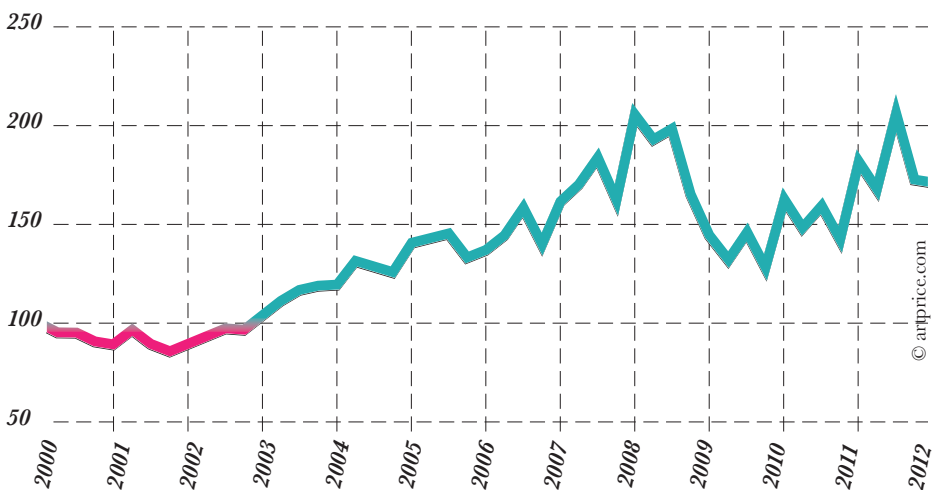


Thierry Ehrmann

Cette croissance est portée par l'émergence de nouveaux collectionneurs riches et d'un nombre grandissant de fonds d'investissements en art. De fait, le marché asiatique est devenu le plus haut de gamme du monde. Par exemple, 12,1 % des œuvres vendues en Asie le sont entre 100 000 \$ et 1 m\$, contre 2,2 % dans le reste du monde dans cette gamme de prix. La Chine, première puissance asiatique et première puissance au monde pour la vente d'œuvres d'art est étonnante tant par sa force de frappe que par son indépendance. C'est là que les plus grosses enchères sont signées (avec 774 enchères millionnaires enregistrées en 2011 en Chine contre 426 aux États-Unis ou 377 au Royaume-Uni), la plupart du temps dans des salles de ventes pékinoises ou hongkongaises. Même si la Chine se trouvait privée du dynamisme des ventes hongkongaises de Christie's et Sotheby's, elle

Evolution des prix des œuvres d'art

base 100 \$ en 2000

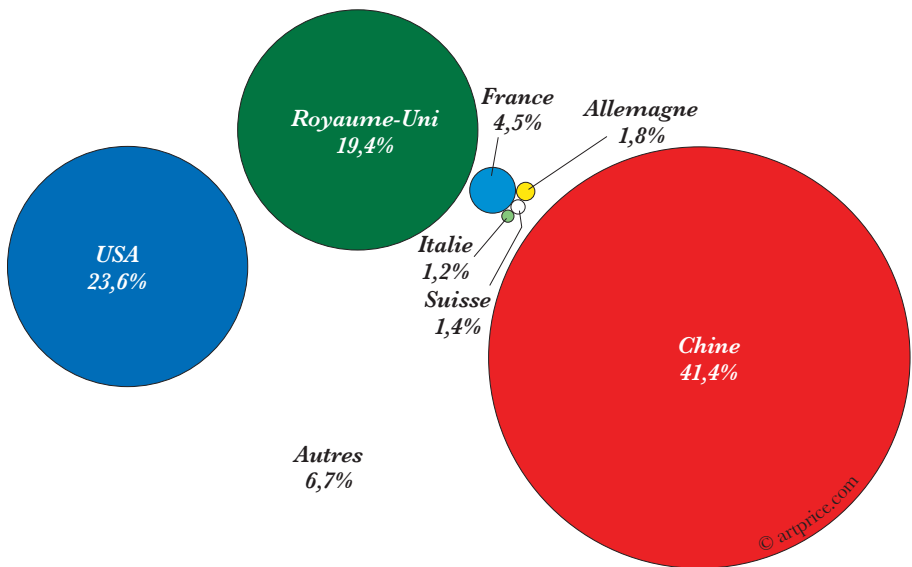


demeurerait la première place de marché mondiale sans vaciller !

A l'issue de l'année 2011, la vente d'œuvres d'art a rapporté 21 % de plus qu'en 2010 à l'échelle mondiale et il n'est pas un secteur de la création qui ne progresse pas en terme de chiffre d'affaires. Par rapport à 2010, l'art moderne gagne 1,2 Mds\$, l'art d'après-guerre 372 m\$, l'art contemporain 291 m\$, l'art ancien 124 m\$ et les créations du XIX^{ème} siècle rapportent 43 m\$ supplémentaires. De plus, la boulimie d'achat n'a relégué aucun médium à l'arrière-plan. Il s'est vendu plus de peintures, de sculptures, de photographies, de dessins et même d'estampes qu'en 2010. Porté par la cote explosive des maîtres anciens et modernes chinois, le dessin a d'ailleurs véritablement trouvé ses lettres de noblesse, avec un produit des ventes annuel en hausse de 1,318 Mds\$ sur l'année.

Produits des ventes publiques de Fine Art en 2011

Répartition par pays



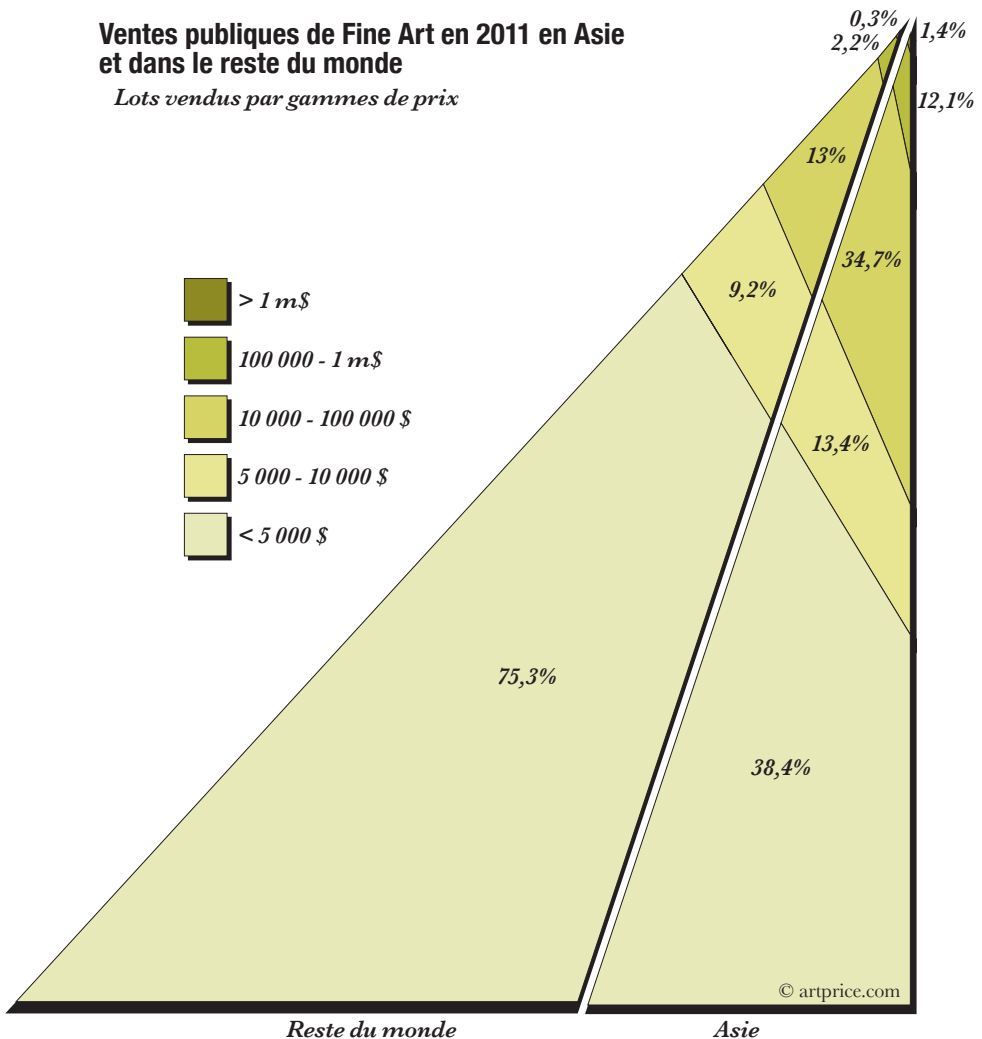
Artprice publie en 6 langues son rapport exclusif du marché de l'art repris par plus de 6 300 médias et institutions internationaux chaque année. Réalisé à partir des 6,3 millions de résultats d'enchères de 4 500 maisons de ventes, le rapport annuel «Tendances du Marché de l'art 2011» est constitué de 48 pages d'analyses macro-économiques et micro-économiques mises à jour au fil de l'actualité des ventes et des évolutions des prix des oeuvres d'art. Ce rapport édité par ArtMarket-Insight, l'agence de presse d'Artprice, avec le département d'économétrie d'Artprice contient aussi des classements originaux tels que le TOP 500 des artistes par chiffre d'affaires et la liste des 100 plus fortes enchères de l'année.

Un marché haut de gamme hermétique à la crise

Alors que la crise des subprimes a laissé place à celle de la dette souveraine, le bilan économique de l'année 2011 est particulièrement sévère à l'ouest du planisphère, jalonné par les taux d'endettement hallucinants de la Grèce, de l'Italie, de l'Espagne, du Portugal ou du Royaume-Uni, la déstabilisation de l'union monétaire européenne ou encore la décadence de la dette publique des États-Unis. L'abaissement de la note des États-Unis par l'agence Standard & Poor's cette année brisait un tabou et signait la fin d'un chapitre, la fin du modèle américain d'après 1945. La crise de la dette et la politique de rigueur ont eu des répercussions catastrophiques. Après l'été, la récession culturelle en Europe passait notamment par l'amputation des budgets culturels et des subventions, le Royaume-Uni diminuant par exemple ses ressources de 30 % entre 2010 et septembre 2011.

Ventes publiques de Fine Art en 2011 en Asie et dans le reste du monde

Lots vendus par gammes de prix



Bien sûr, ce climat insalubre a engendré des dommages collatéraux sur le marché de l'art. De nombreuses galeries en ont souffert en Europe, jusqu'à mettre parfois la clef sous la porte. D'un point de vue plus global, les acteurs du marché de l'art ont vécu une véritable crise de confiance suivant la dégringolade des indicateurs financiers. Entre la fin du mois de juillet et la fin du mois de septembre, alors que le S&P 500 annonçait des chutes vertigineuses (perte de 17% entre le 21 juillet et le 22 août, puis de 5% en septembre), l'Art Market Confidence Index (AMCI), indicateur de confiance d'Artprice dédié au marché de l'art, passait sous le zéro pour la première fois depuis le premier trimestre 2009. L'inquiétude sur l'évolution de l'économie faisait alors chavirer la confiance dans les capacités de résistance du marché de l'art. Cette contamination anxiogène n'attendait qu'un signe fort du marché pour être balayée, et la confiance fut relancée à partir du mois d'octobre grâce au succès des grands salons d'art contemporain (Frieze à Londres et Fiac à Paris) et surtout, grâce aux résultats époustouffants des ventes publiques du second semestre.

Tandis que l'Europe analysait ses faiblesses et que ses économistes étudiaient l'hypothèse d'un démantèlement de l'union monétaire, le marché de l'art, lui, battait son plein, y compris en Europe. Parallèlement, New York est restée une place forte du commerce de l'art, notamment contemporain, la descente aux enfers du dollar ayant eu un effet attractif sur les acheteurs européens et asiatiques.

La crise de la dette couplée à l'agitation des marchés financiers aura lassé les investisseurs qui ont préféré se replier sur l'art, jouant son rôle de valeur refuge¹.

Nouvelle année record

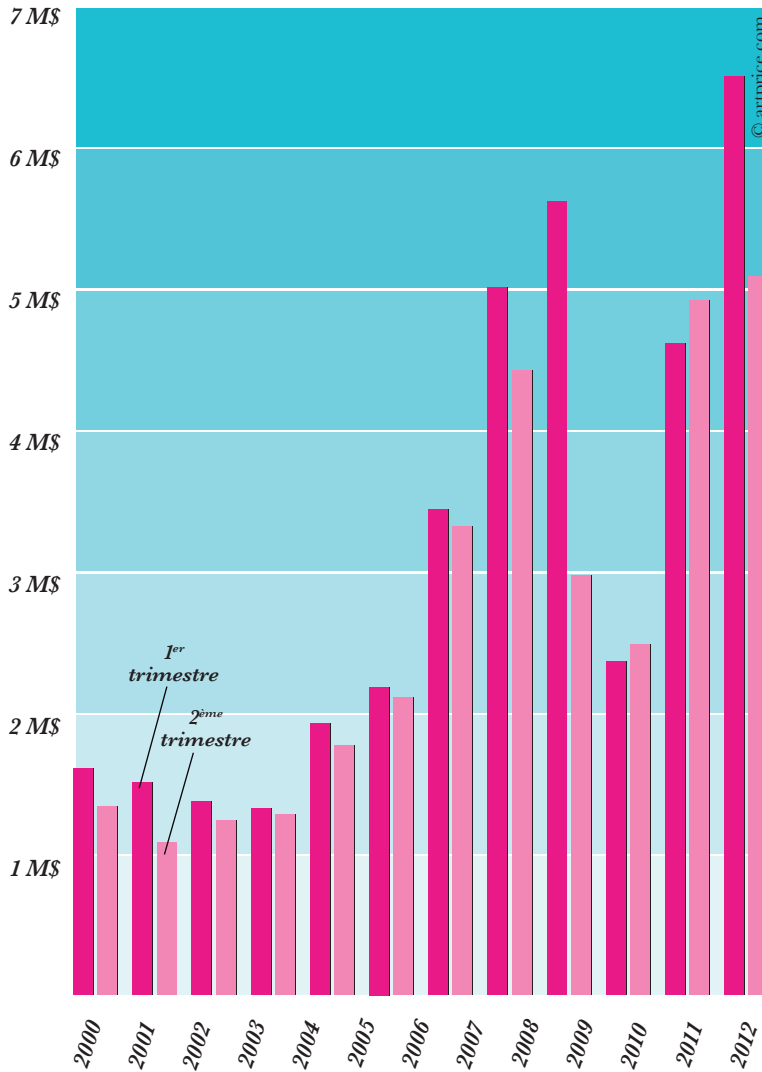
N'en déplaise au spectre de la crise en Occident, l'art ne s'est jamais si bien vendu qu'en 2011 avec 11,57 Mds\$ de produit de ventes annuel, soit 2 Mds\$ de plus qu'en 2010, qui était jusqu'alors la meilleure performance de la décennie. Cette progression n'est pas l'unique résultat de la performance du marché chinois, en hausse de 49 % par rapport à 2010, mais d'une croissance globale, y compris en Europe. En effet, les pays européens leaders pour les enchères ont vu leurs résultats progresser de 24 % au Royaume-Uni (2,24 Mds\$ en 2011 contre 1,81 Mds\$ en 2010), de 9 % en France (521 m\$ contre 478 m\$ en 2010) et de 23 % en Allemagne (213,9 m\$ contre 174 m\$ en 2010). Dans le Top 5 des places de marché, seuls les États-Unis reculent avec un produit de ventes de 2,72 Mds\$, en perte de -3 % par rapport à 2010.

En 2011, le marché très haut de gamme a affiché une santé hors du commun. Pas moins de 1 675 œuvres d'art ont dépassé le seuil du million de dollars (dont 59 le seuil des 10 m\$) ce qui constitue une hausse de 32 % des enchères millionnaires par rapport à 2010 et de 493 % par rapport au début de la décennie ! Sans surprise, c'est en Chine qu'a été adjudgé le plus grand nombre d'œuvres d'art au-dessus du million de dollars, soit 774 œuvres. Hong Kong par exemple enregistre deux fois plus d'enchères millionnaires que dans toute la zone euro ! Autre preuve de cette santé de fer : 12 400 nouveaux records d'artistes ont jalonné l'année, exclusion faite des premières adjudications.

¹ Certains investisseurs parlent désormais des SWAG : silver, wine, art, gold. Acronyme anglais pour l'argent, le vin l'art et l'or.

Produit des ventes publiques de Fine Art

Répartition par semestres (2000 - 2011)



Les forces en puissance

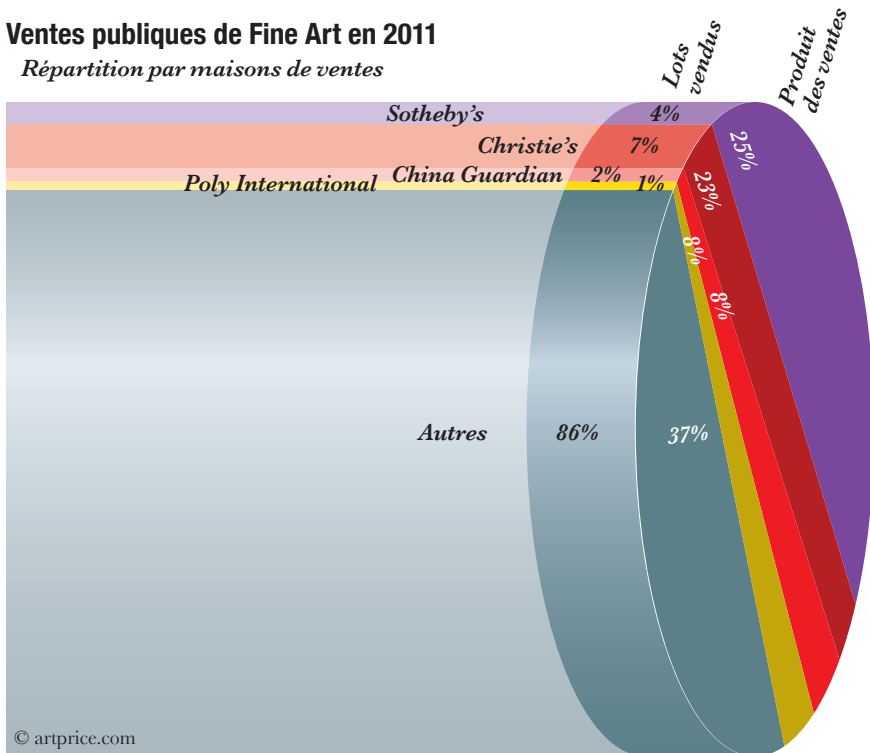
Les résultats de cette année 2011 ont entériné la domination chinoise sur le marché de l'art, la santé économique des collectionneurs asiatiques générant des niveaux de prix plus forts que partout ailleurs dans le monde. La Chine s'est en effet imposée, pour la deuxième année consécutive dans l'histoire, comme la première place de marché mondiale pour la vente d'œuvres d'art alors que les transactions réalisées in situ représentent seulement 10,8 % du volume mondial, contre près de 15 % des transactions réalisées aux États-Unis et près de 16 % des transactions opérées en France. Aujourd'hui, la densité d'œuvres vendues en Chine

équivalait à celle du Royaume-Uni, à cette différence près que le chiffre d'affaires chinois double largement celui de l'Européen (Chine : 4,79 Mds\$, Royaume-Uni : 2,24 Mds\$).

Avec 41,4 % du chiffre d'affaires mondial réalisé en Chine, six artistes chinois comptant parmi les 10 artistes les plus cotés du monde¹ et cinq villes parmi les dix plus performantes au monde, la Chine gagne encore des places de marché au détriment des États-Unis dont le résultat annuel de 2,72 Mds\$ représente 23,5 % du volume mondial contre 29,5 % en 2010. Le Royaume-Uni maintient sa troisième position avec 2,24 Mds\$ et 19,3 % du volume mondial et la France conserve sa quatrième place (521 m\$) mais perd encore en compétitivité face à un marché de plus en plus haut de gamme. Les ventes d'art représentent en France 4,5 % du marché mondial contre 5 % en 2010, malgré un nombre de ventes accru. Paris, capitale des enchères en France est reléguée à la cinquième position, largement distancée par Hong Kong, qui impose un marché très haut de gamme, et talonnée par Shanghai.

Ventes publiques de Fine Art en 2011

Répartition par maisons de ventes



Du côté des sociétés de ventes aux enchères, Christie's et Sotheby's se taillent toujours la part du lion, s'arrogeant près de la moitié du volume d'affaires mondial. Leurs gros succès se jouent entre New York et Londres pour chacune d'elle, Hong Kong étant devenue la troisième place forte pour la vente d'œuvres d'art².

¹ Zhang Daqian, Qi Baishi, Xu Beihong, Wu Guanzhong, Fu Baoshi et Li Keran. Cf Top 10.

² Christie's vendait 341 m\$ d'œuvres à Hong Kong en 2011 et 1,126 Mds\$ à New York ; Sotheby's enregistrait 405 m\$ à Hong Kong et 1,237 Mds\$ à New York.

Si Londres et New York n'ont rien perdu de leur aura ni de leur vitalité, elles perdent néanmoins des parts de marché non pas parce qu'elles vendent moins mais parce que les maisons de ventes asiatiques progressent avec plus d'agressivité. Les forces conjointes de Christie's et Sotheby's représentent certes 47 % du produit des ventes mondiales en 2011, elles sont néanmoins en perte de vitesse par rapport aux premières années du millénaire où elles représentaient plus de 73 % de ces mêmes recettes.

La redistribution des forces qui s'est opérée ces dernières années résulte des bouleversements économiques et culturels des géants démographiques asiatiques. Jusqu'à la fin du XX^{ème} siècle, l'omnipotence du marché de l'art européen et américain reposait sur une tradition séculaire, celle de la collection d'art, et notamment de la collection d'artistes contemporains. Ce n'est pas le cas en Asie et notamment en Chine où la soif de collection est un phénomène très récent, qui a pris son véritable essor dans les années 1990. C'est seulement à cette époque que les sociétés de ventes chinoises ont commencé à offrir des ventes spécialisées en peinture et sculpture. China Guardian ouvrait le bal en 1994 (première vente de peinture et de sculpture). Aujourd'hui, elle s'impose comme la troisième société au monde avec 901,8 m\$ de produit de ventes¹ et 7,79 % du marché mondial pour une faible part de transactions (seulement 2% à l'échelle mondiale). La pékinoise China Guardian peut se targuer de détenir la meilleure enchère 2011 pour la vente d'œuvres d'art. Elle adjugeait en effet le 22 mai 2011 une œuvre de Qi Baishi pour 370 m¥ (l'équivalent de 57,2 m\$) contre une estimation initiale de 88 m¥ (*Eagle Standing on Pine Tree; Four-Character Couplet in Seal Script*). Qi Baishi signait là le record mondial pour une œuvre d'art moderne chinoise.

À Pékin, les sociétés de ventes en compétition avec China Guardian sont notamment Poly International, quatrième place de marché mondiale (901,6 m\$ de volume en 2011), Beijing Council, cinquième sur l'échiquier mondial (298 m\$ représentant 2,58 % des transactions) et Beijing Hanhai, classée septième après Phillips de Pury & Company. C'est à Pékin que le pouls du marché bat le plus fort aujourd'hui avec plus de 3,17 Mds\$ de produit de ventes annuel, soit plus de 27 % des recettes mondiales. New York et Londres se talonnent à 380 m\$ près² quand Hong Kong se hisse à la quatrième position avec 796 m\$, près de 7 % des recettes mondiales pour la vente d'œuvres d'art.

Sotheby's confirme sa position de leader parmi les maisons de ventes implantées à Hong Kong (plus de 405 m\$ de produit de ventes en 2011), notamment face à Christie's (341 m\$), Asian Art Auction Alliance, Larasati, Chinese Paintings & Art Auctioneer, Sino Art Auctioneers Ltd ou encore Sanobocho Art Auction.

Face à Pékin, Hong Kong est devenu le spot asiatique le plus attractif pour les grands acteurs du marché de l'art. Ce port franc multiplie les atouts pour le commerce de l'art, n'applique pas de taxes pour les œuvres d'art à l'import comme à l'export, est adepte du secret bancaire, affiche une réglementation plus libérale qu'à Pékin ou Shanghai et dispose d'une situation géographique stratégique permettant de rayonner aisément dans tout le Sud-Est Pacifique, facilitant la visite de collectionneurs australiens, coréens, taïwanais ou japonais. Les galeristes occidentaux se pressent sur place : la galerie Gagosian inaugurait son espace hongkongais au début de l'année 2011 avec une exposition de Damien Hirst ; Edouard Malinque y ouvrait sa première galerie, tandis que la White Cube, Emmanuel Perrotin, et la société Artprice se préparent à arriver en force.

¹ Ventes Fine Art uniquement, sur l'année 2011.

² Le produit des ventes de Fine Art 2011 à New York est de 2,593 Mds\$ et de 2,214 Mds\$ à Londres.

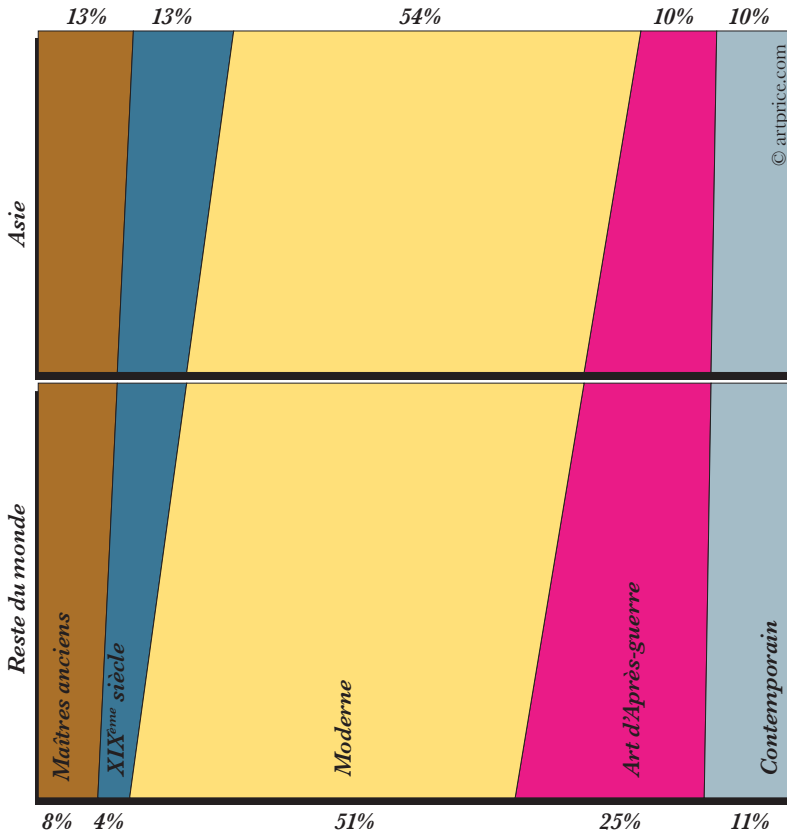
Après Pékin et Hong Kong, trois villes chinoises sont classées dans le Top 10 des places de marché mondiales : Shanghai (374 m\$ de produit de ventes en 2011), Hangzhou (185 m\$) et Jinan (116 m\$).

L'art moderne : pivot du marché

L'art moderne est le cœur du marché mondial. Il s'agit du segment le plus dense (il se vend dix fois plus d'œuvres modernes que d'œuvres anciennes) et du plus rentable. L'année 2011 est la meilleure de la décennie pour la vente d'œuvres modernes car la demande fut particulièrement vive (plus de 164 000 œuvres vendues, un record sur la décennie) et le volume d'affaires exceptionnel avec 6,067 Mds\$, soit 52,4 % du produit des ventes mondial toutes périodes de création confondues. Il se vendait donc, en 2011, 1,218 Mds\$ de plus qu'en 2010 qui était déjà une année record !

Ventes publiques de Fine Art en 2011 en Asie et dans le reste du monde

Produit des ventes par périodes



Là encore, la Chine fait la différence. Première place de marché pour la vente des œuvres anciennes et d'après-guerre, elle devance aussi très largement le reste

du monde pour l'art moderne. Désormais, la Chine représente près de la moitié du marché de l'art moderne, en terme de produit de ventes. La cote flamboyante des modernes chinois est à l'origine de ce bouleversement. Si l'on s'en tient au Top 10 des artistes classés par chiffre d'affaires, les deux premiers sont des maîtres chinois modernes dont les performances écrasent celles d'Andy Warhol et de Pablo Picasso de plusieurs dizaines de millions de dollars. Par ailleurs, le meilleur de l'art moderne chinois est collectionné en Chine, et disputé entre les salles de ventes de Pékin et de Hong Kong pour les œuvres les plus chères.

Des maîtres comme Qi Baishi, Zhang Daqian ou Xu Beihong passent désormais largement le seuil de 10 m\$ pour leurs plus belles œuvres. Qi Baishi, qui fut le premier artiste chinois à gagner le fameux Top 10 des artistes (en 2009), signait la plus belle enchère de l'année 2011 pour l'équivalent de 57,2 m\$. Quant à Zhang Daqian, dont la vente d'œuvres généraient 550 m\$ en 2011, il ne coiffe pas seulement le Top 10 mais réalise aussi le meilleur produit des ventes annuel de tous les temps pour un artiste ! Sa meilleure enchère culmine cette année à 21,8 m\$ grâce à l'adjudication de *Lotus and Mandarin Ducks* le 31 mai (Sotheby's Hong Kong).

Outre les maîtres chinois, les plus belles ventes modernes ont récompensé Pablo Picasso, Gustav Klimt, Egon Schiele, Claude Monet, Maurice de Vlaminck et Salvador Dali qui signent quelques-unes des meilleures enchères de l'année.

La Lecture de Pablo Picasso, un tableau de petites dimensions (65,5 x 51 cm) représentant Marie-Thérèse Walter, se vendait 22,5 m£ le 8 février contre une estimation de 12-18 m£ (soit 36,2 m\$, Sotheby's). Il s'agit de la meilleure enchère annuelle du maître et de la septième sur le podium annuel mondial. Le lendemain, Christie's frappait le nouveau record de Salvador Dali avec l'*Étude pour 'Le miel est plus doux que le sang'*, cédée 3,6 m£ (5,8 m\$). Cette petite toile peinte entre 1926 et 1927 (37,7 x 46,1 cm) est une œuvre charnière mettant en scène les éléments clés du vocabulaire paranoïa-critique. Elle déclassait un record signé en mai 2010 pour *Spectre du soir sur la plage*, œuvre de 1935 vendue 5 m\$ au marteau de Sotheby's, qui prit sa revanche le 10 février 2011, en faisant grimper les enchères du *Portrait de Paul Eluard* (1929, 33 x 25 cm) à 12 m£, près de 19,3 m\$, contre une estimation de 3,5-5 m£. Autre record, la *Terrasse à Vernon* de Pierre Bonnard, qu'il considérait lui-même comme une œuvre particulièrement aboutie, s'envolait à 6,4 m£ (10,3 m\$) le 9 février chez Christie's, doublant sa fourchette d'estimation.

Gonflés d'optimisme, les deux leaders des enchères surestimaient le marché lors de leurs cessions impressionnistes et modernes de New York en mai. Le 3 mai, Sotheby's affichait un résultat hors frais de 149 m\$, sous son estimation basse, et Christie's suivait cette pente le lendemain avec un résultat de 136 m\$, contre une estimation haute de 277 m\$ et 162 m\$ espérés au minimum. Pour Christie's, le résultat du 4 mai ne représentait pas la moitié de cette même vente en 2010 (qui rapportait 296 m\$). Néanmoins, de superbes enchères furent enregistrées : Paul Gauguin décrochait sa meilleure enchère pour une sculpture, adjugée 10 m\$ (*Jeune Tahitienne*, le 3 mai, Sotheby's) et Maurice de Vlaminck un record de 20 m\$ pour le *Paysage de Banlieue* (1905) aux couleurs fauves écrasant de plus de 9 m\$ le précédent record de l'artiste (*Les pêcheurs à Nanterre*, 9,4 m€, Loudmer Paris le 25 mars 1990). Autre lot cédé au-delà des estimations : *La Fenêtre ouverte* d'Henri Matisse s'envolait à 14 m\$ (est. 8-12 m\$, le 4 mai). Le mois suivant, un rare paysage urbain d'Egon Schiele intitulé *Häuser mit bunter wäsche (Vordatdt II)* (*Houses with laundry Suburb II*) trouvait preneur pour 22 m£, soit 35,6 m\$, signant la plus belle enchère des cessions londoniennes du mois de juin (Sotheby's, le 22 juin).

Tout ne se vend pas à tout prix pour autant, y compris des chefs-d'œuvre aux superbes pedigrees. Des *Nymphéas* de Claude Monet en provenance de la galerie

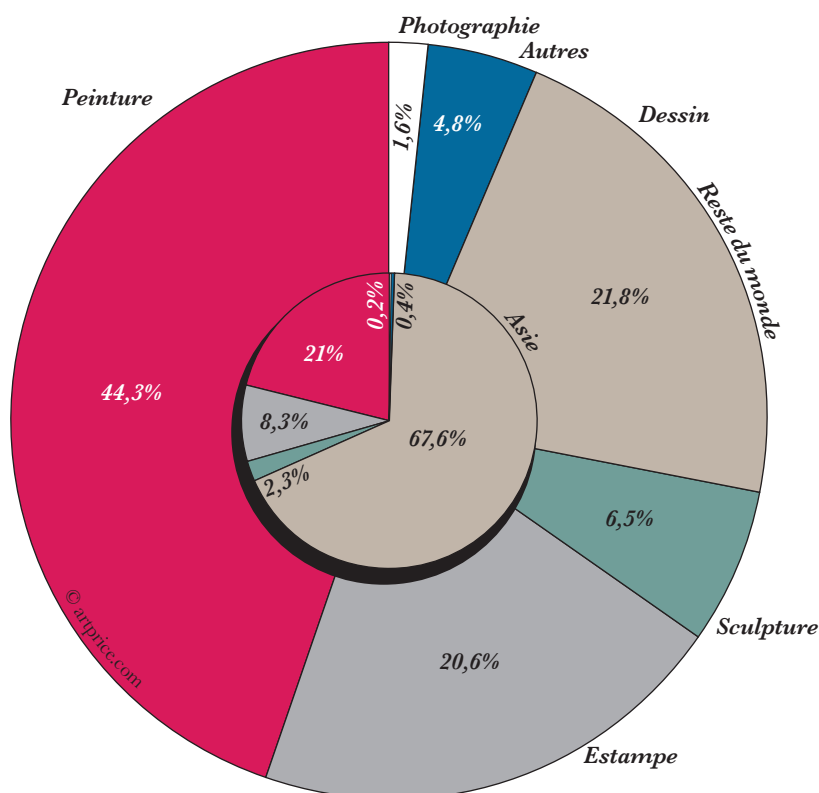
Beyeler, œuvres clef de la vente Christie's du 21 juin, étaient ravalés contre une estimation rédhibitoire de 30 à 40 m£. Certes, en 2008, le *Bassin aux Nymphéas* s'arrachait pour 36,5 m£, soit 71,8 m\$, mais cette adjudication exceptionnelle, dépassant de 12 m£ son estimation haute, advenait dans une période euphorique. Par ailleurs, Christie's enregistrait déjà un échec de vente le 23 juin 2010 pour des *Nymphéas* annoncés entre 17 et 24 m£.

Le meilleur de l'art ancien

En deux ans, le marché de l'art ancien a doublé en valeur. Les sommets atteints pour les artistes historiques, dont le marché est très contracté pour les signatures occidentales, tient en grande partie, là encore, au rééquilibrage opéré par le marché de l'art chinois. La Chine est en effet championne pour la vente d'art ancien (son marché est de loin le plus dense) en dispersant plus de 704 m\$ d'œuvres anciennes en 2011, contre 248 m\$ au Royaume-Uni, 128 m\$ aux États-Unis et 46 m\$ en France.

Lots vendus en 2011 en Asie et dans le reste du monde

Répartition par médiums



Après le moderne Qi Baishi, l'artiste détenant la meilleure enchère de l'année 2011 est en effet le maître ancien Wang Meng. Son encre sur papier *Zhi Chuan*

moving to Mountain a décroché 350 m¥ soit 54 m\$, le 4 juin 2011 chez Poly International. Cet artiste chinois de la dynastie Yuan devient désormais le deuxième maître ancien le plus cher du marché après Pierre-Paul Rubens¹, et détrône le célèbre dessin *Head of a Muse* de Raphaël à la deuxième place du palmarès depuis le 8 décembre 2009 (42,7 m\$, chez Christie's Londres).

Après Wang Meng, Francesco Guardi décrochait la seconde enchère de l'année sur le segment ancien avec une grande vue de Venise, *Venice, a View of the Rialto Bridge, Looking North*. L'œuvre bénéficiait d'un impressionnant pedigree, détaillé sur 32 pages par Sotheby's, venu appuyer une fourchette d'estimation de 15 à 25 m£. Ce lot 73, bouquet final de la vacation du 6 juillet, atteignait 23,8 m£ soit 38,2 m\$, et enterrait un record vieux de 1989 (*Vue de la Giudecca et du Zattere à Venise*, 8,9 m£, Sotheby's).

Troisième sur le podium ancien 2011, George Stubbs doublait son précédent record avec une enchère gagnante de 20 m£ (soit 32,15 m\$, Christie's, le 5 juillet 2011) pour *Gimcrack on Newmarket Heath, with a trainer, jockey and stable lad*. Cette scène autour de Gimcrack, l'un des chevaux de course les plus admirés du XVIII^{ème} siècle (28 victoires sur 36 courses), d'une construction complexe et baignant dans une lumière irréaliste, dégageait près de la moitié des recettes de cette cession *Old master & British Paintings* (43,5 m£, 42 lots, 5 juillet 2011, Christie's).

Représentant un peu plus de 10% des recettes du marché mondial, l'art ancien est un enjeu majeur dont les salles occidentales ne cessent de se tarir et les salles asiatiques de se remplir. Pour pallier ce manque, les sociétés de ventes européennes et américaines ont tout intérêt à miser encore sur les ventes d'art contemporain, devenues plus rentables que celles des maîtres anciens (le produit des ventes 2011 pour l'art ancien se hisse à 1,198 Mds\$ contre 1,261 Mds\$ pour le segment contemporain).

Art contemporain

Le nombre d'œuvres d'art contemporaines² vendues a largement triplé sur la décennie. En 2011, il se vendait plus de 41 000 œuvres contemporaines dans le monde, un chiffre record, pour un produit des ventes de plus d'1,26 Mds\$, contre 87,7 m\$ en 2001. L'art contemporain a certes le vent en poupe, il n'est pas inabordable pour autant avec 62 % des œuvres adjudgées moins de 5 000\$. Les prix grimpent néanmoins et le marché haut de gamme se taille une part de plus en plus importante. Pas moins de 1 879 enchères supérieures à 100 000\$ ont marqué l'année 2011, soit 500 de plus qu'en 2010.

Avec 540 m\$ de recettes annuelles, la Chine écrase cette année l'habituel numéro 1 mondial dans ce secteur : les États-Unis (310 m\$ de recettes 2011). A l'issue du premier semestre 2011, Pékin devenait, pour la première fois dans l'histoire du marché de l'art, la troisième place de marché mondiale pour les enchères d'art contemporain, talonnant New York et devançant Hong Kong. Les ventes du second semestre ont confirmé la tendance : c'est désormais en Chine qu'il se vend le plus d'art contemporain au monde et que l'offre et la demande se rencontrent le mieux. Hong Kong et Pékin s'imposent comme de véritables championnes avec des taux d'inventus plus bas qu'à l'ouest du planisphère (21,3 % d'inventus pour Pékin et 21,8 % pour Hong Kong, contre 25,8 %

¹ *The Massacre of the Innocents* adjugé 45 m£, soit 69,5 m\$, Sotheby's, 10 juillet 2002.

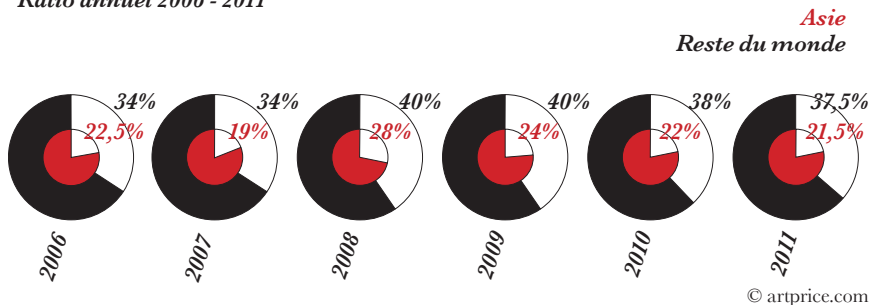
² Traditionnellement, la période retenue pour l'analyse du marché de l'art contemporain concerne les artistes nés après 1945 jusqu'aux œuvres les plus fraîches de notre époque.

d'œuvres contemporaines ravalées à New York et 34,8 % à Londres).

Parmi les artistes les plus cotés au monde, Zeng Fanzhi, Zhang Xiaogang, Chen Yifei ou Zhou Chunya livrent une compétition sans merci aux Américains Jean-Michel Basquiat, Jeff Koons et Richard Prince, dont les collectionneurs prenaient toute la mesure lors de la première cession de la vente Ullens, le 3 avril 2011. La dispersion d'une partie de la collection du grand industriel belge et collectionneur Guy Ullens de Schoten fut l'un des moments forts de l'année. Sotheby's réalisait d'ailleurs la meilleure saison de son histoire hongkongaise en partie grâce à elle. La firme américaine enregistrerait 167,9 m\$ de recettes au mois d'avril (pour 705 lots vendus à Hong Kong), dont un produit des ventes équivalent à 46,679 m\$ hors frais pour les 104 coups de marteau (sur 105 lots !) de la vente Ullens. De nouveaux records étaient enregistrés pour Yu Hong, Song Yonghong, Xie Nanxing, Wang Xingwei, Guan Wei, Liu Wei, Geng Jianyi, Yu Youhan ou encore Zhang Peili. Lot phare de la vente, le triptyque *Forever lasting Love* (1988) de Zhang Xiaogang partait pour 70 mHK\$, l'équivalent de 9 m\$, la plus belle enchère jamais frappée pour un artiste contemporain chinois ! Ce score de 9 m\$ déclassait alors l'enchère record de 8,6 m\$ pour Zeng Fanzhi avec sa toile *Mask series 1996 No.6* (67 mHK\$, Christie's Hong Kong, 24 mai 2008). La qualité des œuvres estampillées Ullens n'a pas seulement attiré les collectionneurs asiatiques mais aussi bon nombre d'amateurs étrangers.

Taux d'invendus en Asie et dans le reste du monde

Ratio annuel 2006 - 2011



La marge de progression des artistes contemporains chinois est encore large car Zhang Xiaogang est encore loin des quatre artistes vivants les mieux classés de la décennie : Lucian Freud (*Benefits Supervisor Sleeping*, 30 m\$, 13 mai 2008, Christie's NY), Jasper Johns (*Flag*, 25,5 m\$, 11 mai 2010, Christie's NY), Jeff Koons (*Balloon Flower (Magenta)*, 22,9 m\$, 30 juin 2008, Christie's Londres) et Gerhard Richter.

Gerhard Richter signait une enchère spectaculaire le 14 octobre 2011 avec sa toile *Kerze (Candle)* qui paraissait déjà chère dans l'estimation de 6 à 9 m£ proposée par Christie's. La société de ventes avait pourtant vu juste, car son prix d'adjudication grimpa jusqu'à 9,3 m£, soit 14,6 m\$. La grande rétrospective de l'artiste allemand qui se tenait au même moment à la Tate Modern de Londres aura fortement stimulé les enchères (*Gerhard Richter: Panorama* du 6 octobre 2011 au 8 janvier 2012). Grâce à cette enchère hors norme, l'artiste se classe en huitième position du Top 10 des artistes.

Autre test pour le marché contemporain : 23 œuvres de Damien Hirst étaient mises à l'encan à Londres entre le 12 et le 14 octobre. Seules trois d'entre elles étaient ravalées et les plus belles pièces trouvaient preneurs. La plus belle enchère de l'étalon des Young British Artists a été emportée par une Spot painting. Intitu-

lée *Dantrolene*, la toile se vendait au-dessus de son estimation à 950 000 £ (1,5 m\$ le 29 juin chez Sotheby's). Rappelons que les œuvres de Damien Hirst se sont révélées être un baromètre particulièrement sensible lors de la contraction du marché en 2009 : les recettes de l'artiste aux enchères étaient alors quatorze fois moindres par rapport à son sommet de 2008. Le grand gagnant de la fièvre acheteuse de 2006-2008 affichait 65 adjudications millionnaires à son palmarès 2008, puis 2 en 2009 et enfin 9 enchères millionnaires en 2011.

Mutation structurelle : le marché à l'heure d'Internet

Aujourd'hui, avec 2,7 milliards de connectés à Internet et 1 milliard de nouveaux connectés attendus pour l'année 2012, l'ancien système des salles de ventes physiques est relayé, de plus en plus, par les ventes en ligne. Quelques sociétés de ventes (dont Heffel, Saffronart, Christie's et Sotheby's) ont déjà développé leurs plateformes de transactions en ligne depuis plusieurs années. Christie's annonçait par ailleurs une progression de 29 % des enchères en ligne entre 2010 et 2011.

La vente d'œuvres en ligne est définitivement entrée dans les mœurs, à des niveaux de prix désormais millionnaires. Par ailleurs, l'histoire du marché de l'art comme tous les marchés, tend naturellement à privilégier le circuit le plus rapide, le moins coûteux en terme de frais, le plus liquide et celui qui permet de trouver un prix de marché en temps réel avec une masse critique d'intervenants et, bien sûr, une information transparente sur l'intégralité des prix et indices.

Dans ce contexte, l'application de la loi du 20 juillet 2011 modifie en profondeur toute la structure du marché de l'art global. En effet, parallèlement à l'abolition du monopole français des commissaires-priseurs vieux de près de 500 ans, l'application de cette loi a permis à la société Artprice de s'ouvrir aux enchères réalisées à distance par voie électronique après un chemin de croix législatif de 12 ans. Désormais, tout amoureux de l'art désireux de se lancer dans l'acquisition d'œuvres se voit ouvrir une offre qualifiée d'une richesse et d'une ampleur exceptionnelles, libérée de surcroît de l'omnipotence des grandes sociétés de ventes aux enchères. En bref, la société française Artprice, devenue opérateur de courtage aux enchères réalisées à distance par voie électronique, offre depuis le 18 janvier 2012 la possibilité aux amateurs, initiés, collectionneurs, marchands, galeristes de se prêter au jeu de l'enchère sur un choix de plusieurs milliers d'œuvres d'art soumises à la vente et venues du monde entier. Le premier jour d'ouverture des enchères, Artprice présentait déjà 5 000 lots, dans une période pourtant traditionnellement calme, où le marché se réveille à peine de ses fêtes de fin d'année.

Parmi les atouts majeurs d'une telle ouverture du marché, le taux de commission affiché par la société Artprice s'avère particulièrement concurrentiel par rapport aux traditionnelles sociétés de ventes aux enchères en retenant une commission de 5 % à 9 % seulement. L'attractivité de ce commissionnement salue la mutation du marché en cours, où la moitié des transactions d'œuvres d'art seront réalisées en ligne, dans un futur très proche.

Top 10 Artistes

Ce n'est pas vraiment une surprise. Après être devenue l'année dernière le premier pays sur le marché de l'art, la Chine place désormais ses deux artistes phares en tête du classement Artprice des artistes les plus cotés.

Adieu donc Pablo Picasso qui depuis 1989 avait occupé la tête du classement 17 fois dont 13 fois lors des 14 dernières années. La chute de l'artiste espagnol n'en est que plus spectaculaire, car il se fait non seulement dépasser par Qi Baishi et Zhang Daqian, mais aussi Andy Warhol. C'est la première fois en 21 ans que Pablo Picasso n'est pas présent sur le podium.

2011 a définitivement entériné la domination chinoise sur le marché de l'art. Avec plus de 40% du chiffre d'affaires mondial réalisé en Chine, et 6 des 10 artistes les plus cotés, la Chine est incontestablement la première place de marché pour la vente d'œuvres d'art.

1. Zhang Daqian (1899-1983) – 550 m\$

La progression du maître moderne n'a pas de limite. Après une année 2010 exceptionnelle (près de 314 m\$ de revenus et plus de 58 enchères millionnaires), 2011 consacre Zhang Daqian en le plaçant en tête du classement Artprice. Avec plus de 550 m\$ de recettes en 2011, Zhang Daqian réalise le meilleur produit des ventes de tous les temps sur une année pour un artiste.

En écoulant 1 128 lots aux enchères sur 1 361 lots proposés, l'artiste jouit d'une offre de plus en plus abondante sur le marché de l'art (+20 % comparé à 2010) tout en continuant d'attirer une forte demande (seulement 20 % d'invendus).

Avec plus de 111 enchères millionnaires, l'artiste chinois est l'artiste ayant franchi ce seuil le plus grand nombre de fois cette année, et l'œuvre *Lotus and Mandarin Ducks* devient, avec une adjudication à 21,8 m\$, l'enchère la plus élevée de l'artiste. Réalisée en 1947 et exposée dès 1957 en France puis à travers le monde, l'œuvre vendue à Sotheby's Hong Kong pour 170 mHK\$, soit plus de 10 fois son estimation basse, est aujourd'hui l'enchère la plus élevée jamais frappée à Hong Kong.

Cinq de ses dix plus belles adjudications furent réalisées cette année, dynamisant encore sa cote qui progressait en 2011 de 50 %, après avoir déjà triplé depuis 2005. En effet, avant 2005, 90 % de ses œuvres s'échangeaient sous la barre des 100 000\$, mais depuis 2005 seulement 57 % des œuvres restent enchérissables sous ce seuil.

Inabornables sur le marché (1,9 % des lots se vendent à moins de 5 000\$) ses œuvres sont aussi introuvables hors d'Asie : seuls 6 lots furent adjugés hors de Chine, 4 à New York et 2 à Paris, tous explosant leurs estimations (en Occident comme en Asie, 95 % des lots de Zhang Daqian vendus en salles le furent au-delà de l'estimation basse) mais ne réalisant que 0,03 % de son chiffre d'affaires.

2. Qi Baishi (1864-1957) – 510 m\$

Surprenant second en 2010, Qi Baishi conserve son rang cette année. Déjà 4^{ème} en 2009, la demande pour les œuvres de Qi Baishi ne faiblit pas : 18 % de ses œuvres seulement furent ravalées en salles en 2011, et 96 % portaient au-dessus de leur estimation haute ! Une demande soutenue (1 340 œuvres furent proposées cette année) a suscité un formidable engouement en salles des ventes où pas moins de trois nouveaux records furent frappés en 2011 pour l'artiste. La moitié de ses adjudications supérieures à 5 m\$ étaient réalisées en 2011 (sept sur quatorze),

dont son nouveau record et plus beau résultat mondial pour un dessin : l'œuvre *Eagle Standing on Pine Tree; Four-Character Couplet in Seal Script* vendue 57 m\$. Cette enchère, la plus belle réalisée en 2011, se place à la 15^{ème} place de tous les temps toutes catégories confondues et Qi Baishi devient le premier artiste chinois à s'immiscer parmi les 20 premières places.

Un peu plus exporté que son compatriote Zhang Daqian, il se vendait 25 œuvres sous sa signature hors Asie, sur 30 offertes, ce qui représente une faible part de son produit des ventes (0,58%). Il jouit lui aussi d'une hausse de ses résultats de ventes de 35 % encore cette année, après avoir vu son chiffre d'affaires bondir de 400 % entre 2009 et 2010.

3. Andy Warhol (1928-1987) – 325 m\$

Seul rescapé des artistes occidentaux encore présents dans le top 3, Andy Warhol réalise à quelques poignées de millions de dollars près le même résultat qu'en 2010 (313 m\$). Avec 325 m\$, l'artiste Pop Art américain se classe 3^{ème} et réalise le tour de force de surclasser, lui aussi et pour la seconde fois, l'espagnol Pablo Picasso. Les chiffres de Warhol ressemblent étrangement à ceux de 2010, avec un produit des ventes assez proche (+4 %), mais aussi avec 46 enchères millionnaires (contre 40 en 2010), un taux d'invendus de 26% (contre 29% en 2010) et un nombre de lots vendus qui ne progresse que de 1% cette année. Unique différence : l'absence d'une enchère record dans le Top 5, puisqu'en 2010 l'œuvre *Men In Her Life* partait pour 56,5 m\$, bonne pour la 4^{ème} place annuelle, alors que cette année, l'œuvre la plus chère de l'artiste (*Self-Portrait*) s'envolait à 34,25 m\$, quelques millions de dollars au-dessus de sa fourchette d'estimation (20-30 m\$) mais n'arrivant qu'à la 10^{ème} position des enchères records 2011.

Toujours très demandé à l'Ouest (il réalise 75 % de son résultat 2011 aux États-Unis, et 23 % en Europe, dont 21 % au Royaume-Uni), il ne déclenche pas encore l'hystérie en salles de ventes asiatiques où se joue seulement 0,2 % de son résultat annuel en 13 enchères (soit moins de 1 % de ses enchères dans le monde). Le relatif immobilisme du marché américain, où se vendent 37 % des lots d'Andy Warhol, entretient la stabilité de la cote de l'artiste (+ 12 % en 2011).

4. Pablo Picasso (1881-1973) – 315 m\$

Il faut donc attendre la 4^{ème} place pour voir apparaître celui qui n'a jamais fait pire qu'une 3^{ème} place (c'était en 1992) depuis 1989, et qui glanait 13 des 14 premières places depuis 1997. Pire encore, il n'est même pas l'artiste occidental le plus coté, détrôné par Andy Warhol (comme en 1997), et le seul artiste du Top 10 a ne pas avoir vu son produit des ventes augmenter mais perdre 13 % !

Pour autant, l'année 2011 n'est pas si mauvaise pour le maître, qui affiche tout de même 315 m\$ de chiffre d'affaires. Une telle performance enregistrée en 2009 aurait été supérieure à celle de tous les artistes du podium réunis ; en 2008, il aurait battu son propre score (le meilleur du Top) de 45 m\$!

La relative décote de Pablo Picasso peut s'expliquer par un marché haut de gamme plus frileux. En effet, seulement 39 de ses œuvres sont parties au-delà du million de dollars en 2011, son plus faible nombre d'enchères millionnaires depuis 2005 (en excluant 2009). Et seulement 16 des 29 lots proposés à plus d'1 m\$ à New York trouvèrent preneurs ! En 2010, 2 des 7 plus belles enchères étaient signées Picasso. En 2011, il faut attendre la 7^{ème} place pour voir apparaître pour la première fois le nom de l'artiste espagnol.

Si Picasso est toujours l'artiste le plus souvent vendu aux enchères, avec plus de 2 500 lots adjugés cette année, il enregistre cependant un taux d'invendus de 29 %, proche des niveaux catastrophiques de 2009 (33 % de ses œuvres restaient invendues), bien loin des niveaux qui oscillaient entre 15 et 20 % de 2004 à 2007.

En 2010, Pablo Picasso dominait le marché de l'art : plus belles enchères, nouveau record mondial, plus beau chiffre d'affaires, cote en hausse de 17 %, taux d'invendus de 21 %... la chute du podium n'en est que plus difficile cette année.

5. Xu Beihong (1895-1953) – 220 m\$

6^{ème} place surprise en 2010, devançant Matisse et Modigliani, Xu Beihong fait encore mieux cette année avec 220 m\$ de résultats de ventes. L'artiste chinois fait son entrée dans le Top 5 et devient le 3^{ème} artiste chinois le plus cher du marché. C'est aussi l'artiste du top 5 le plus « rare », avec seulement 316 lots vendus en 2011, bien loin des 4 premiers qui ont tous vendu entre 1 000 et 2 500 œuvres. Une offre plus faible qui s'explique encore cette année par une distribution des prix très élevée. En effet, seules 19 % de ses œuvres partent à moins de 100 000 \$. La demande sous cette signature est particulièrement haut de gamme avec 99 % des œuvres vendues dans son pays. Il réalise cette année sa plus belle enchère (et la 6^{ème} à l'échelle mondiale) grâce à l'œuvre *Cultivation on the peaceful land* vendue 36,7 m\$. L'œuvre monumentale, comme la plupart des adjudications records (toutes ses adjudications supérieures à 5 m\$ dépassent le mètre de long ou de large), est une des rares toiles de l'artiste datant des années 50, soit quelques années avant sa mort. On constate un regain d'intérêt pour les dernières années de l'artiste puisque 9 des 23 toiles datant des années 50 se sont vendues en 2011. Précédemment, ses œuvres les plus recherchées dataient des années 30, quelques années après son retour de France (où il étudia pendant 8 ans dans les années 20), dont le précédent record *Landscape and Figure*.

6. Wu Guanzhong (1919-2010) – 212 m\$

6^{ème} du classement, et 4^{ème} Chinois, Wu Guanzhong, né en 1919 est résolument plus contemporain que ses compatriotes présents dans le classement. Il est l'un des grands théoriciens à la base de la modernisation de la peinture chinoise. Premier peintre vivant chinois à obtenir une grande rétrospective au British Museum en 1992, ses œuvres abondaient déjà sur le marché, atteignant à l'époque plus de 70 000 \$. Depuis 1993, moins de 32 % de ses œuvres partent sous les 50 000 \$ et sa cote progresse de 77 % sur les neuf premières années de la dernière décennie. La cote de Wu Guanzhong explose après sa malheureuse disparition en 2010. Avec 74 enchères millionnaires ces deux dernières années (soit 17 % de ses adjudications), l'artiste est passé de la 65^{ème} place en 2008 à la 13^{ème} en 2010 et la 6^{ème} en 2011. Il signe cette année ses trois plus belles enchères, dépassant pour la première fois et par trois fois les 8 m\$. Son record absolu est obtenu pour l'œuvre *Lion Woods* (1988) vendue 15,4 m\$ chez Poly en juin lors d'une vente de prestige uniquement consacrée à l'artiste où les 25 œuvres présentées trouvèrent preneurs pour plus de 65m\$ (triplant les estimations les plus optimistes).

7. Fu Baoshi (1904-1965) – 198 m\$

5^{ème} Chinois dans les 7 premières places, Fu Baoshi a lui aussi bénéficié cette année de nombreuses enchères records. Le 11 novembre, il décrochait un nouveau record pour l'œuvre *Song of a pipa player* adjugée 11,4 m\$, et à peine quelques

jours plus tard, le 17 novembre à Pékin, l'œuvre *Landscapes* (1964/65) dépassait les 31,5 m\$ devenant, à ce jour, la plus belle enchère de l'artiste. Cette œuvre composée de huit feuilles de dessin était déjà la 44^{ème} enchère millionnaire de l'artiste à la date de son adjudication (au total 52 coups de marteau au-delà du million de dollars seront frappés en 2011 pour cet artiste).

L'artiste moderne bénéficie d'une très forte demande haut de gamme, son prix moyen en 2011 oscille autour du million de dollars et 83 % de ses œuvres partent au-dessus de 100 000\$. Artiste et historien de l'art, Fu Baoshi a, dès l'âge de 25 ans, commencé à travailler sur l'évolution de la peinture chinoise et s'est inspiré des techniques et pinceaux de la dynastie Yuan pour en tirer un trait dense et froissé sur ses toiles, une technique reprise par la suite sous le nom de « rides Baoshi ». Cette année Fu Baoshi obtient sa première grande rétrospective au Metropolitan de New York qui annonce l'artiste comme « le Monet ou le Van Gogh chinois » par l'intermédiaire de Maxwell Hearn, conservateur de l'exposition. Il est aujourd'hui bien plus demandé que les deux impressionnistes sur le marché de l'art.

8. Gerhard Richter (1932) – 175 m\$

Premier artiste vivant du classement, Gerhard Richter a lui aussi bénéficié, comme 5 des artistes de ce classement, de nouveaux records en 2011 pour doper sa cote. 9^{ème} en 2007 et 7^{ème} en 2008, l'artiste n'arrivait qu'à la 16^{ème} place l'année dernière et sa cote avait plongé de 50 % en deux ans depuis les pics atteints en 2007/2008. C'est en octobre dernier que l'artiste allemand fait parler de lui grâce à un nouveau record, à l'époque, pour l'œuvre *Kerze (Candle)* vendue 9,3 m£ (14,6 m\$), juste au-dessus d'une estimation déjà très optimiste (9 m\$) qui se situait au-delà du meilleur résultat obtenu jusqu'ici par l'artiste (*Abstraktes Bild (710)* vendue en 2008 pour 13,2 m\$ soit 8,4 m£). L'œuvre *Kerze (Candle)*, loin des habituels *Abstraktes Bild* de l'artiste, était présentée sur six pages de catalogue mettant en avant la qualité picturale d'une œuvre rare et emblématique de la période 1982-1983 (seules 39 œuvres de cette période ont été proposées aux enchères depuis 1990). La majorité de ces œuvres se trouvent dans les collections des grands musées d'art contemporain (The Art Institute of Chicago, The San Francisco Museum of Modern Art, Museum Frieder Burda à Baden-Baden). Ce record aurait pu venir couronner une année déjà très prolifique pour l'artiste (100 m\$ de recettes au 15 octobre, soit plus qu'en 2009 et 2010 réunis), mais c'est en novembre que sa cote de l'artiste décolle réellement, avec pas moins de huit coups de marteau au-delà des 2,8 m\$ en deux jours de vacation chez Christie's et Sotheby's les 8 et 9 novembre, dont trois adjudications au-dessus des 12 m\$ pour la seule soirée du 9 chez Sotheby's (l'artiste n'avait dépassé que 6 fois ce seuil par le passé et pas une seule fois depuis 2008).

Deux records en deux coups de marteau : la vente du 9 au soir chez Sotheby's enregistrait deux nouveaux records avec les lots 33 et 34, soit l'œuvre *Abstraktes Bild* (1997) adjugée 18,5 m\$, suivie par *Gudrun* (1987), cédée 16 m\$. *Abstraktes Bild* (1997) était nouvelle en salle des ventes. Réalisée en 1997, elle avait été acquise en 2000, quelques mois après son exposition à la galerie Anthony d'Offay à Londres. *Gudrun* (1987) en était à son second passage en salles des ventes. Le 27 juin 2001, elle se vendait 500 000 £ (697 350\$) avant d'atteindre dix ans plus tard 16 m\$, rapportant plus de 21 fois la mise initiale à son propriétaire (soit une progression annuelle moyenne de 136 %).

En 2011 l'artiste a reçu l'honneur d'une rétrospective à la Tate Modern de Londres, avant que le même honneur lui soit offert à Paris (au centre Georges Pompidou) puis à Berlin (à la Neue Nationalgalerie) plus tard en 2012.

9. Francis Bacon (1909-1992) – 129 m\$

Francis Bacon avait lui aussi en 2007/2008 atteint les sommets du marché de l'art, gagnant la 3^{ème} marche du podium en 2007 et la seconde en 2008. Depuis, sa cote a plongé, principalement à cause du manque d'œuvres de qualité offertes aux enchères : entre janvier 2009 et décembre 2010, seules 4 toiles importantes furent proposées. Cette année, 11 peintures furent offertes aux enchères, le plus grand nombre depuis 2008 (16 peintures étaient alors proposées à la vente dont 3 se vendaient sous le million). Depuis le record de *Triptych* (1976) vendu 77 m\$ en 2008, les investisseurs se sont montrés plus frileux et 5 des 6 œuvres présentées lors des vacations suivantes furent ravalées. Avec la reprise du marché de l'art en 2010 et sa consolidation en 2011, le marché de Francis Bacon est néanmoins reparti là où il s'était arrêté en juin 2008. Avec 8 enchères millionnaires cette année dont 5 au-delà des 10 m\$, Francis Bacon réalise un produit des ventes de quelques millions en-dessous de ceux réalisés en 2007 et 2008 mais plus de 10 fois celui des années 2009 et 2010 combinées. De plus, sans le défaut de vente de 2 œuvres de qualité exceptionnelle (aux estimations très optimistes au-delà des 10 m\$), le produit des ventes de l'artiste aurait pu le propulser encore plus haut dans ce classement. Le résultat phare de l'artiste était frappé en février à Londres pour un portrait de son ami Lucian Freud. L'œuvre *Three studies for portrait of Lucian Freud* estimée 7-9 m£ partait à 20,5 m£ (32,9 m\$), quelques mois seulement avant la mort de l'artiste figuratif anglais.

Notons aussi que le marché de l'artiste reste abordable à travers les nombreux multiples et 50 % des estampes vendues pour moins de 10 000 \$.

10. Li Keran (1907-1989) – 115 m\$

Aux portes du classement l'année dernière, Li Keran se hisse cette année à la 10^{ème} place. 6^{ème} Chinois et peut-être jusqu'ici le moins reconnu en Occident, il n'a vendu en 2011 que 5 lots hors d'Asie. Même s'il ne signe aucun nouveau record cette année, il réalise ses 4^{ème} et 5^{ème} plus belles enchères (*Landscape* de 1979 vendue 5,1 m\$ et *Maple woods on mt. Danxia* de 1963 adjugée 5 m\$) et attire une demande peu sélective (13 % de lots invendus en 2011). Issu des modernes chinois, Li Keran mixe l'encre traditionnelle et les accumulations de couleurs, créant une sensation de profondeur et de perspective. Sa technique révèle son apprentissage et sa maîtrise de la peinture paysagiste chinoise mais aussi occidentale. Le marché de l'artiste se situe principalement en Chine continentale, 90 % de son produit des ventes étant réalisé là-bas. Les toiles de l'artiste ne voyagent pas beaucoup et devraient être de plus en plus rares sur le marché, d'autant que la veuve de l'artiste fait don au gouvernement chinois de plus d'une centaine de toiles. Sa progression cette année est bien méritée, puisque dès 2001, 12 ans seulement après sa mort, une grande rétrospective était organisée au musée national de Hong Kong, et qu'il se hissait déjà dans le Top 500 Artprice (345^{ème} place). La puissance acquise de la Chine sur le marché de l'art le propulse donc naturellement dans notre Top 10.

11 chiffres pour 2011

11,5 Mds\$: le produit mondial des ventes aux enchères

Record absolu cette année, le produit des ventes dépasse pour la première fois les 10 Mds\$ et croît de 21 % sur les douze derniers mois. Cette croissance exceptionnelle ne s'est pas estompée durant l'année. Après un premier semestre record (6,5 Mds\$), le second semestre est tout aussi exceptionnel (5,1 Mds\$, et meilleur second semestre de tous les temps).

34 % : le taux d'invendus

Depuis 2007, jamais un taux d'invendus n'était repassé sous la barre des 35 %. C'est chose faite cette année avec un taux d'invendus de 34,8 % et ce alors que le nombre de lots proposés à l'achat en salles des ventes a progressé de 7 %.

57.2 m\$: la plus haute enchère de l'année

Ce record n'appartient pas à Pablo Picasso, ou Alberto Giacometti, ou encore Andy Warhol, mais à Qi Baishi qui décroche la plus belle enchère de l'année pour l'œuvre *Eagle Standing on Pine Tree; Four-Character Couplet in Seal Script* adjugée 57,2 m\$ le 22 mai à Pékin. S'il n'y eut pas de nouveau record cette année (l'année dernière, le record mondial fut dépassé par deux fois), il y eut néanmoins un grand nombre d'enchères haut de gamme.

1 688 : le nombre d'enchères millionnaires

Pas de nouveau record pour une œuvre cette année mais une hausse de 33 % des enchères millionnaires. Sans surprise c'est en Chine qu'est adjugé le plus grand nombre d'œuvres d'art au-dessus du million de dollars, soit 774 œuvres. Rien qu'à Hong Kong, il y eut deux fois plus d'enchères millionnaires que dans toute la zone euro !

69 % : les lots vendus à moins de 5 000\$

Depuis 1998 : seules les années 2007 et 2008 ont enregistré un taux de lots abordables inférieur à 70%. Il est donc logique qu'en 2011, année présentant de nombreuses similitudes avec les années de croissance sur le marché de l'art : seuls 69 % des lots aient été adjugés sous les 5 000\$. Tandis qu'en 2009 / 2010 ce taux a atteint jusqu'à 74 % ; le nombre de lots abordables n'a pas diminué en 2011, il augmente au contraire de 4,5 %, moins rapidement cependant que le nombre de lots haut de gamme. L'Asie, qui réalise maintenant 43 % du marché de l'art, adjuge 19 % de ses lots au-delà des 100 000\$.

43 % : la part du marché de l'art mondial réalisée en Asie

La croissance en Asie est exceptionnelle et avec l'incroyable ascension de la Chine au premier rang mondial du marché de l'art, l'année 2011 confirme non pas une migration du marché, car celui-ci se maintient en Occident, mais une nouvelle bi-

polarité. Outre la croissance de 49 % du volume d'affaires en Chine, d'autres pays asiatiques démontrent aussi une forte croissance : c'est le cas de Singapour (+22 %) ou de l'Indonésie (+39 %) par exemple.

271 795 000 \$: le total de la plus belle vente Sotheby's, Art Contemporain et Après-Guerre, New York le 9 novembre

C'est le plus beau résultat pour une vente depuis 2008. Cependant, cette performance aurait été troisième sur le podium de 2007. La vente a bénéficié de deux nouveaux records pour Clyfford E. Still, ainsi que d'un record pour l'artiste allemand Gerhard Richter. Seuls 17 % des lots sont restés invendus, et 41 sont partis au-dessus du million de dollars.

4: La position de la France avec juste 4.5 % du marché de l'art

La France, 3^{ème} en 2006, est rétrogradée depuis 2007 à la 4^{ème} place du marché de l'art. Cette année, elle conserve cette position tout en constatant sans grande action l'effritement de sa part de marché. La place de marché parisienne est non seulement derrière Londres et New York, mais aussi Pékin et Hong Kong, alors que Shanghai (avec une croissance de 21 %) a réduit son écart de moitié et talonne de moins de 50 m\$ la capitale française.

58,5 %: le total réalisé par les «1%» du marché de l'art (les lots les plus chers du marché)

Les « 1% » de lots les plus chers réalisent plus de 58,5 % du produit des ventes du marché de l'art. De fait, les 99 % d'adjudications restantes se partagent moins de la moitié du marché de l'art. Les « 1% » s'échangent, sans surprise, en majorité en Chine (50 %), aux États-Unis (23 %) et au Royaume Uni (20 %).

12 400: le nombre de nouveaux records artiste

Sans compter les premières adjudications, en 2011 plus de 12 400 artistes ont vu leur adjudication maximale atteindre de nouveaux sommets dont Qi Baishi (57,2 m\$ cette année contre 12,5 m\$ avant 2011), Clyfford Still (55 m\$ contre 19 m\$), Roy Lichtenstein (38,5 m\$ contre 38 m\$), Egon Schiele (35 m\$ contre 20 m\$), Salvador Dali (19 m\$ contre 5 m\$), Gerhard Richter (18,5 m\$ contre 13 m\$)...

18 000: le nombre d'œuvres proposées aux enchères...

...à travers le service d'opérateur de courtage aux enchères réalisées à distance par voie électronique (article 5 de la loi n° 2011-850 du 20 juillet 2011) proposé par Artprice, et ce à peine quelques jours après le lancement de ce service (18 janvier).

Les grandes plumes mondiales du marché de l'art

Chaque jour Artprice fournit en données et analyses sur le marché de l'art, les plus grands journaux et magazines du monde. Artprice inverse la tendance et a demandé aux plus grandes plumes du marché de l'art de donner leur avis sur l'année qui vient de s'écouler et de jouer au jeu, délicat, des prédictions pour 2012.

Voici leurs réponses :

Georgina Adam

The Art Newspaper / Financial Times (Royaume-Uni)

L'année dernière, malgré une agitation politique et économique généralisée et une crise dans la zone Euro, ce fut la meilleure année pour les ventes aux enchères selon les chiffres enregistrés par Artprice.com. Le site de banques de données sur l'art enregistrerait 11,25 M€ de ventes, un chiffre bien plus important que celui des années précédentes y compris 2007 (année record avec 9,4 M€). Le pouvoir d'achat de la Chine a été déterminant dans ce record puisque les premiers chiffres indiquent un étonnant 39 % de part asiatique au niveau du marché de l'art international sur 2011. Quelles sont les explications de ces excellents résultats ? La Chine a eu un impact énorme sur les chiffres au même titre que les résultats des ventes d'art contemporain. Ce style d'art demeure la part la plus importante du marché et les ventes de novembre ont vraiment été bonnes. Le haut du marché est resté en pleine expansion reflétant le fait que les plus riches ont conservé leur richesse ou dans la plupart des cas l'ont récupérée après la crise de 2008/9. Cependant l'année 2012 risque de ne pas être aussi bonne. Le marché a fléchi vers la fin de l'année dans plusieurs domaines et le marché moyenne gamme reste faible. Même le précédent boom du marché de Hong Kong a montré quelques signes de ralentissement. Avec l'imminence des élections dans de nombreux pays, les acheteurs peuvent être plus prudents. Acheter de l'art se révèle être dernièrement un acte de confiance, tout comme celui de vendre. Pendant que les investisseurs se tourneront peut-être vers des actifs corporels pour une partie de leur portefeuille, ils voudront acheter seulement ce qu'il y a de mieux – excellente condition, provenance et renommée. Cela va sûrement accentuer la polarisation des ventes avec un bon échange des œuvres majeures mais avec peu de soutien pour les marchandises plus modestes. Cela dépendra beaucoup des vendeurs. Le marché de l'art est conduit par l'offre et si les collectionneurs décident de s'accrocher à leur art cela pourrait se répercuter sur le marché tout entier.

Armelle Malvoisin

Le Journal Des Arts / L'œil (France)

« Une année à triple D et sous le signe du Dragon »

En 2011, le marché de l'art a montré une vraie capacité de résistance face à la crise. Mieux, les prix aux enchères publiques pour les chefs-d'œuvre artistiques et les pièces majeures ont atteint des montants très importants, souvent records. Les acheteurs fortunés, indubitablement guidés par des conseillers avisés, n'ont pas sélectionné des œuvres seulement sur un nom, mais ont judicieusement basé leur choix sur les critères qui comptent, à savoir l'importance historique du tableau ou de la sculpture, sa fraîcheur sur le marché, sa provenance éventuelle son aspect décoratif (notamment le sujet) et son format. Ce segment de qualité muséale qui est la partie visible de l'iceberg correspond à un marché à haute valorisation et donc

de placements-plaisirs. L'offre a été suffisamment abondante l'an dernier, dans un contexte où pourtant les collectionneurs rechignent à vendre, ne sachant pas où placer leurs liquidités. La règle des trois D (dette, décès, divorce) a joué à plein, telle la succession Liz Taylor qui a totalisé 156,8 m\$ (avec les frais) chez Christie's. Même si on nous prédit une année 2012 plus difficile économiquement, le marché de l'art devrait continuer sur sa lancée si, par chance, se présentaient de pareilles opportunités d'achat. Les ventes de Londres d'art impressionniste et moderne en février prochain ne sont pas décevantes de ce point de vue. Il est difficile d'en dire plus sur un plus long terme. Tout dépendra de l'offre du triple D. Seul l'avenir nous le dira.

Reste le marché chinois qui a depuis deux ans conquis le marché de l'art. Cette nation en pleine croissance où fleurissent nombre de nouvelles fortunes, veut se réappropriier ses richesses artistiques. Après quelques années de frénésie, sur fond de spéculation profitant à quelques intermédiaires asiatiques, on constate quelques signes d'essoufflement. Le marché chinois devenu plus mature, devient plus sélectif, avec un risque de décotes à la clé. L'année du dragon (symbole impérial) qui démarre en Chine sera-t-elle de si bon augure pour le marché de l'art chinois ?

Katya Kazakina – Bloomberg (États-Unis)

Il est difficile de faire des prédictions avec autant de volatilité financière aujourd'hui. Ce que je peux dire c'est qu'il y a un fort appétit pour les pièces d'exception dans toutes les catégories «dignes d'être collectionnées» (je viens juste d'écrire un papier sur le seau à champagne de George Washington qui s'est vendu pour 782 500\$ chez Christie's, au-dessus de son estimation haute de 600 000\$). L'art, en particulier, est considéré par un nombre toujours plus important de personnes comme un élément important de diversification financière. Par conséquent la demande de qualité et de rareté va sûrement continuer en 2012. Mais le prix doit être juste. Ici, à New York, nous sommes témoins d'une nouvelle vague de création de galeries dirigées par de jeunes acteurs du marché de l'art et d'autres plus établis. Plusieurs nouvelles galeries émergent, et l'activité commerciale sous les 30 000\$ (et encore plus sous 15 000\$) est fleurissante à l'heure actuelle.

Marilena Pirrelli Il Sole 24 Ore / ArtEconomy (Italie)

En 2011, le marché de l'art dépassa la crise des marchés financiers et représenta, avec ses chefs-d'œuvre certaines fois évalués à plusieurs millions d'euros, un endroit rassurant pour protéger ses investissements. Mais nous parlons ici d'art avec un A majuscule, celui qui apparaît déjà dans les livres d'Histoire, et dans les musées, celui qui passe de main en main et continue d'atteindre des records lors des ventes publiques, les acheteurs venant de Russie, de Chine, des États-Unis et du Moyen-Orient, les vendeurs, le plus souvent d'Europe, là où la crise faisait rage.

Mais le marché moyen de gamme, sous les 30 000 € a, lui, enregistré des fermetures de galeries et de marchands en Italie. La majorité des maisons de ventes italiennes ont vu leur ventes se réduire, tout comme leurs marges.

Pour 2012 ? Le changement viendra de la toile, le commerce en ligne est en train d'exploser, mais il manque encore de transparence et de sécurité, d'autant plus important sur le marché de l'art. Comment régler ce problème ?

L'ingénierie financière, de plus en plus intéressée par l'art afin de diversifier les portefeuilles d'actifs, demande des règles, alors que le marché de l'art en a peu. En 2012, la résilience du marché pour les œuvres de maîtres devrait se confirmer,

alors que les jeunes artistes contemporains devront naviguer à vue dans cette époque incertaine.

Haryanto Gunawan – C-Arts magazine (Indonésie)

Je crois que la crise économique en Europe et aux États-Unis n'aura pas de gros impact sur le marché de l'art, surtout pas en Asie.

C'est l'opportunité pour les jeunes artistes contemporains asiatiques de devenir plus appréciés, pas seulement sur le marché mais aussi en terme de discours ou sur la qualité des œuvres d'art – afin d'être mises plus en avant dans les musées ou biennales renommés.

Carlos García-Osuna Tendencias del Mercado del Arte (Espagne)

Le marché de l'art global s'est contracté durant cette dernière année. Les collectionneurs ont commencé à chercher, au lieu de «signatures», des pièces emblématiques des créateurs fondamentaux du XX^{ème}.

Quant à l'Espagne, la vente aux enchères annuelle que la maison de ventes Christie's célébrait à Madrid et qui servait de thermomètre au marché espagnol s'est suspendue en 2009 et n'a pas l'air de vouloir reprendre. De plus, quelques maisons de ventes historiques ont cessé leur activité. On estime que les prévisions économiques pour 2012 seront plus négatives que jusqu'à présent. Le marché se débarrassera des paris et continuera à être soutenu par les grands noms du XX^{ème} siècle.

Dans le cas espagnol, cette thèse est confirmée par les résultats obtenus aux enchères pour les artistes contemporains les plus appréciés sur le marché international : Miquel Barceló qui est sur la 1ère marche du podium avec *Faena de muleta* (4,4 m€) suivi d'Antonio López (1,9 m€) et Antoni Tápies (1,07 m€).

Maria Ganiyants – RIA Novosti (Russie)

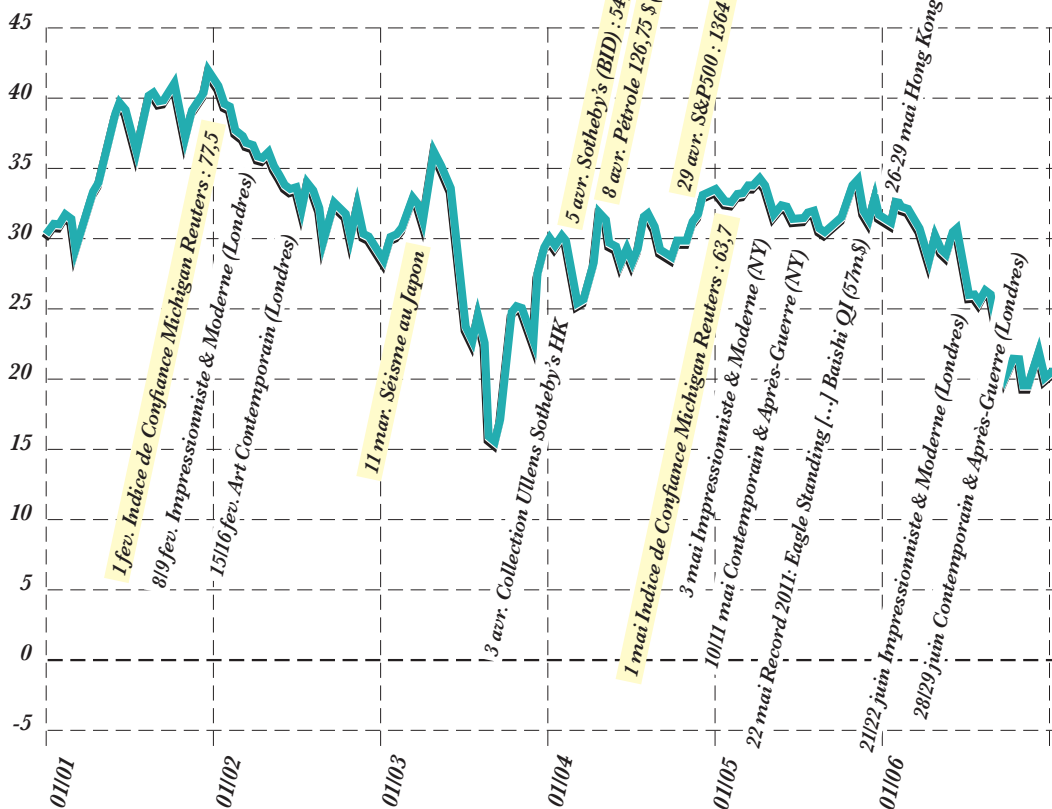
En jetant un regard sur 2011, à première vue le marché de l'art montre une augmentation dans pratiquement tous les domaines mais la question qui demeure c'est jusqu'à quel point cette augmentation est-elle stable ?

Si on regarde le marché russe on peut voir de fortes demandes pour les œuvres phares mais le segment ordinaire « art contemporain, antiquités » rapporte 20-30 % de moins qu'avant 2008 et c'est un problème pour la vente. En résumé, l'offre excède la demande. En outre notre problème au niveau local c'est l'absence d'institutions compétentes dans l'estimation des œuvres d'art ce qui entraîne le manque d'investissement dans l'art. Nous avons seulement deux fonds communs de placement d'art qui viennent juste de d'émger. De plus nos banques ne veulent pas travailler avec des biens aussi complexes que l'art. Mais la situation est en train de changer. Il y a des lobbyistes importants dans ce pays qui souhaitent que le marché de l'art s'ouvre et soit plus rentable.

Les attentes pour le marché de l'art en 2012 ? On peut voir maintenant que le système financier mondial perd de sa stabilité et a bouleversé le système organisé. Dans cette situation n'importe quel investissement est risqué. Dans ces circonstances, les opportunités d'investissement se tournent vers des biens financiers physiques tels que l'or ou les matières précieuses et peut-être l'art. Alors peut-être que le marché de l'art aura une chance d'évolution (lente) mondiale. Et peut-être que le marché de l'art sera plus ouvert et utilisera des méthodes d'ingénierie financière.

Art Market Confidence Index by Artprice.com

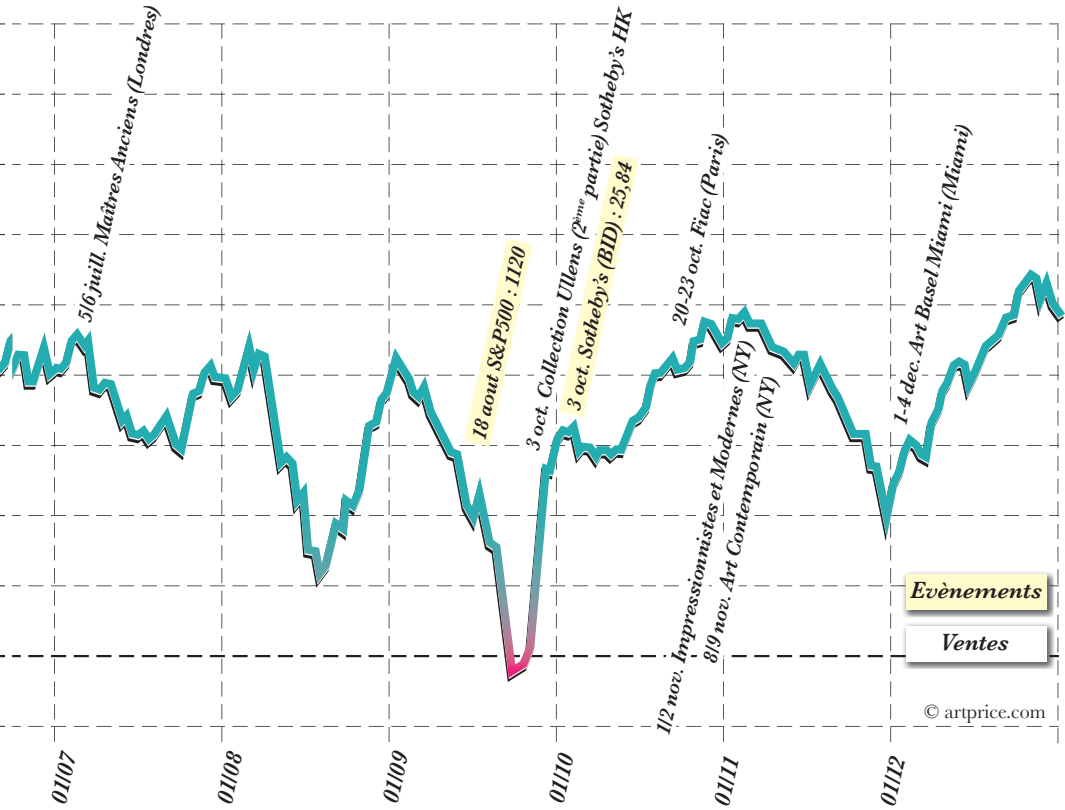
Baromètre AMCI en 2011



L'année de l'AMCI – 2011

En 2011, l'AMCI a touché son plus haut niveau historique, est descendu quelques jours dans les valeurs négatives et a reflété tout au long de l'année les préoccupations et attentes des acteurs du marché de l'art.

Au début de l'année 2008, Artprice lançait un nouvel indicateur de confiance du marché de l'art, l'Art Market Confidence Index (AMCI), afin d'appréhender, en temps réel, les tendances du marché de l'art. En 2008, l'AMCI avait démontré la réactivité du marché de l'art et de ses acteurs face aux bouleversements économiques mondiaux. Alors qu'en 2009 l'AMCI a reflété la morosité d'un marché en pleine crise, en 2010 l'AMCI reflétait la confiance retrouvée au sein d'un marché en pleine mutation. Cet indice de confiance utilise les fondements théoriques du Michigan Consumer Sentiment Index du Survey Research Center de l'Université du Michigan, qui fait référence sur l'ensemble des places de marché mondiales. En un peu plus de trois ans, l'AMCI est devenu un outil d'information essentiel. Les dizaines de milliers d'acteurs du marché de l'art sondés en continu sur le site Artprice.com ont adopté cet indicateur afin de s'assurer des tendances du marché de l'art en temps réel.



Un premier semestre confiant

Le premier semestre 2011 fut celui des records. Avec un produit total des ventes Fine Art de plus de 6,3 Mds\$ entre le 1^{er} janvier et le 30 juin, le premier semestre 2011 est aujourd'hui le plus prolifique jamais observé sur le marché de l'art. De plus, sur la même période, les prix de l'art grimpaient de 17 %, fixant des prix au-dessus des niveaux de 2007/2008. Il était donc normal que lors du premier semestre 2011, l'AMCI ne passe qu'une seule fois sous la barre des 20 points de confiance. Ces 20 points de confiance, qui témoignent d'une forte demande d'art et d'un optimisme assez conséquent, s'imposent avec le recul comme la ligne de démarcation au-dessus de laquelle une hausse sans heurt des prix de l'art est observée par les votants.

Le seul passage sous la barre des 20 points, entre le 15 et le 20 mars, coïncide parfaitement avec l'annonce d'une nouvelle répartition du marché de l'art, alors qu'Artprice observait définitivement que la Chine était devenue la première place de marché pour l'échange de Fine Art. Cet « électrochoc » sur le marché de l'art (dixit T. Ehrmann, PDG d'Artprice.com) bouleversa tous les acteurs du marché de l'art et l'AMCI enregistra une chute de près de 10 points. Quelques jours après les effets d'annonce, la confiance était de retour et l'AMCI s'installait définitivement

au-dessus des 30 points de confiance durant la totalité du mois d'avril.

Les ventes exceptionnelles de mai et de juin entre New York, Hong Kong et Pékin conservèrent la confiance au plus haut, et il fallut attendre l'orée de l'été et les ventes de Londres (un relatif succès puisque les ventes impressionnistes générèrent 30 m€ de moins qu'en 2010) pour voir la confiance se dégrader.

Un second semestre en dents de scie

Il n'est pas surprenant qu'avec l'été 2011 et les problèmes de dettes se propageant en Europe et à travers l'Occident, les acteurs du marché de l'art aient perdu quelques points de confiance envers le marché de l'art.

Entre le 21 juillet et le 22 août, le S&P 500 perdait 17 % ; sur la même période l'AMCI dégringolait de 8 points ! Mais la dégringolade de la confiance des acteurs du marché de l'art ne s'arrêta pas avec la fin de l'été. Tout comme les marchés financiers (le S&P 500 perdait encore 5 % en septembre), l'AMCI descendit fin septembre sous le zéro, témoignant, non plus du manque d'optimisme, mais d'un pessimisme avoué sur l'évolution de l'économie ainsi que du marché de l'art. C'était la première fois depuis le premier trimestre 2009 que l'AMCI repassait sous la barre des zéros. On présageait alors le pire, on entrevoyait déjà un scénario semblable à la fin de l'année 2008 (alors en pleine crise, les prix de l'art dégringolèrent de plus de 30 % en à peine 9 mois).

Il fallut attendre la FRIEZE, puis la FIAC, pour rassurer les acteurs du marché de l'art. L'énorme succès de ces deux foires combiné à des résultats de ventes satisfaisants, finit définitivement de sceller l'art comme une valeur refuge, à l'abri des crises et imperméables aux déboires économiques des états occidentaux.

Si l'échec des ventes impressionnistes ralentit l'ardeur, pour quelques jours, des acteurs du marché de l'art, le succès des ventes d'art contemporain new-yorkaises et le succès des ventes chinoises placent l'AMCI autour des 20 points à l'approche de la fin d'année. Si les acteurs ont entériné la dégradation de la situation économique, ils sont toujours très optimistes sur l'évolution des prix de l'art, et font part d'une forte volonté d'acquisition.

L'année 2012 sera complexe pour l'économie mondiale, mais le marché de l'art ne semble pas s'en préoccuper. Après tout, près de 50 % de ses ventes se réalisent maintenant en Asie, et bientôt sur Internet, à l'abri des crises européennes.

2011 en 140 caractères l'année vue par @artpricedotcom

En 2010 Artprice lançait son fil d'actualité sur Twitter, une source d'informations continue sur le marché de l'art, alternant sujets d'actualité artistique, données économiques et repères sur le marché de l'art.

En deux ans, @Artpricedotcom est devenu la source d'information en temps réel indispensable sur le marché de l'art, suivie par la grande majorité des acteurs incontournables du marché de l'art.

Au cœur de l'actualité, le fil @Artpricedotcom est disponible directement sur twitter (twitter.com/artpricedotcom) et en simultané sur Artprice.com.

En 140 caractères par mois, Artprice décrypte les grandes lignes de l'actualité du marché de l'art en 2011 :



Artprice.com

@artpricedotcom

Artprice.com is the world Leader in #ArtMarket information. Artprice is listed by Nyse Euronext Paris (PRC - ARTF) <http://web.artprice.tv/video>

Janvier : Bienvenue @artstagesg ! Une nouvelle foire est née. #Artprice y présente son premier rapport sur l'art contemporain en Asie.

Février : Londres : succès des ventes d'art contemporain : 83,2m£ pour #Christie's et #Sotheby's (+4,5 % comparé à 2010).

Mars : @artparis : la petite sœur de la #FIAC devient grande, #Artprice y présente son rapport sur l'art contemporain en France

Avril : #Sotheby's @HongKong succès de la vente Guy #Ullens (47m\$) et un nouveau record pour Zhang Xigang (9 m\$).

Mai : Record annuel : Qi Baishi '*Eagle Standing on Pine Tree; Four-Character Couplet...*' vendu 57 m\$ chez #Chinaguardian @Pékin.

Juin : @Londres 207 m£ générés pour les sessions d'art impressionniste et moderne.

Juillet : Décès de Lucian Freud et Cy Twombly, le marché de l'art est en deuil.

Août : #AMCI oscille entre optimisme et inquiétude dans un climat économique incertain.

Septembre : Déjà 1 042 enchères millionnaires sur les 9 premiers mois de 2011 (plus que de 2000 à 2004 réunis).

Octobre : @FIAC : 85 000 visiteurs. #Artprice y présente la quatrième édition de son rapport sur l'art contemporain.

Novembre : 272 m\$ #Sotheby's New-York pour la vente d'art contemporain du 9 novembre. Record de vente de l'année !

Décembre : #Artprice devient opérateur de courtage aux enchères réalisées à distance par voie électronique (article 5 de la loi n° 2011-850 du 20 juillet 2011).



Top 100 des enchères 2011

Artiste	Adjudication	Titre	Vente
1 QI Baishi	57 202 000 \$	Eagle Standing on Pine Tree; Four-Character [...]	22 mai (China Guardian BEIJING)
2 STILL Clyfford E.	55 000 000 \$	1949-A-No. 1 (1949)	09 nov. (Sotheby's NY)
3 WANG Meng	54 040 000 \$	Zhi Chuan moving to Mountain	04 juin (Poly International BEIJING)
4 LICHTENSTEIN Roy	38 500 000 \$	I Can See the Whole Room!...and [...] (1961)	08 nov. (Christie's NY)
5 GUARDI Francesco	38 256 120 \$	Venice, a View of the Rialto Bridge, Looking [...]	06 juil. (Sotheby's LONDON)
6 XU Beihong	36 679 200 \$	Cultivation on the peaceful land (1951)	05 déc. (Poly International BEIJING)
7 PICASSO Pablo	36 274 500 \$	La lecture (1932)	08 fév. (Sotheby's LONDON)
8 KLIMT Gustav	36 000 000 \$	Litzberg Am Attersee (c.1914/15)	02 nov. (Sotheby's NY)
9 SCHIELE Egon	35 681 800 \$	Häuser mit bunter wäsche (Vordatdt II) [...] (1914)	22 juin (Sotheby's LONDON)
10 WARHOL Andy	34 250 000 \$	Self-Portrait (1963-1964)	11 mai (Christie's NY)
11 BACON Francis	32 957 850 \$	Three studies for portrait of Lucian Freud	10 fév. (Sotheby's LONDON)
12 STUBBS George	32 158 000 \$	Gimcrack on Newmarket Heath, with a trainer [...]	05 juil. (Christie's LONDON)
13 FU Baoshi	31 520 000 \$	Landscapes (1964/65)	17 nov. (Beijing Hanhai Art BEIJING)
14 ROTHKO Mark	30 000 000 \$	Untitled No. 17 (1961)	11 mai (Christie's NY)
15 STILL Clyfford E.	28 000 000 \$	1947-Y-No. 2 (1947)	09 nov. (Sotheby's NY)
16 QI Baishi	26 786 500 \$	Landscape (1931)	13 nov. (China Guardian BEIJING)
17 ALMA-TADEMA Lawrence	26 000 000 \$	The Meeting of Antony and Cleopatra: 41 Bc	05 mai (Sotheby's NY)
18 PICASSO Pablo	25 872 000 \$	Femme assise, robe bleue (1939)	21 juin (Christie's LONDON)
19 BACON Francis	25 536 000 \$	Study for a portrait (1953)	28 juin (Christie's LONDON)
20 WARHOL Andy	24 500 000 \$	Self-Portrait (1986)	11 mai (Christie's NY)
21 WARHOL Andy	24 000 000 \$	Liz #5 (Early Colored Liz) (1963)	12 mai (Phillips de Pury & Co NY)
22 TANG Yin	23 145 000 \$	Landscape	09 juin (Beijing Jiuge International)
23 REN Yi	22 533 000 \$	Huafeng People's Wishes to Emperor Yao	16 juil. (Xiling Yinshe Auction HANGZHOU)
24 BACON Francis	22 500 000 \$	Studies for Self-Portrait (1974)	11 mai (Christie's NY)
25 ZHANG Daqian	21 845 000 \$	Lotus and Mandarin Ducks (1947)	31 mai (Sotheby's HK)
26 XU Beihong	20 596 270 \$	Figure	10 juin (Beijing Jiuge International)
27 PICASSO Pablo	20 500 000 \$	L'aubade (1967)	02 nov. (Sotheby's NY)
28 MONET Claude	20 000 000 \$	Les Peupliers (1891)	04 mai (Christie's NY)
29 VLAMINCK de Maurice	20 000 000 \$	Paysage de banlieue (1905)	04 mai (Christie's NY)
30 PICASSO Pablo	19 404 000 \$	Jeune fille endormie (1935)	21 juin (Christie's LONDON)
31 DALI Salvador	19 292 400 \$	Portrait de Paul Eluard (1929)	10 fév. (Sotheby's LONDON)
32 PICASSO Pablo	19 000 000 \$	Femmes lisant (deux personnages) (1934)	03 mai (Sotheby's NY)
33 PICASSO Pablo	19 000 000 \$	Les femmes d'Alger, version L (1955)	04 mai (Christie's NY)
34 RICHTER Gerhard	18 500 000 \$	Abstraktes Bild (1997)	09 nov. (Sotheby's NY)
35 SHI Tao	18 355 700 \$	Landscape	01 janv. (Nanjing Jingdian BEIJING)
36 WARHOL Andy	18 000 000 \$	Sixteen Jackies (1964)	10 mai (Sotheby's NY)
37 BACON Francis	17 500 000 \$	Three Studies for a Self-Portrait (1967)	09 nov. (Sotheby's NY)
38 STILL Clyfford E.	17 500 000 \$	Ph-1033 (1976)	09 nov. (Sotheby's NY)
39 WANG Hui	17 435 000 \$	Landscape inspired by tang poems (1710)	13 nov. (China Guardian BEIJING)
40 WANG Shimin	16 569 000 \$	landscapes (1647)	05 nov. (Sungari International BEIJING)
41 ROTHKO Mark	16 500 000 \$	White Cloud (1956)	08 nov. (Christie's NY)
42 CAILLEBOTTE Gustave	16 000 000 \$	Le pont d'Argenteuil et la Seine (c.1883)	02 nov. (Sotheby's NY)
43 RICHTER Gerhard	16 000 000 \$	Gudrun (1987)	09 nov. (Sotheby's NY)
44 WARHOL Andy	15 440 640 \$	Self-Portrait (1967)	16 fév. (Christie's LONDON)
45 WU Guanzhong	15 440 000 \$	Lion Woods (1988)	03 juin (Poly International BEIJING)
46 GIACOMETTI Alberto	15 408 050 \$	Trois hommes qui marchent II (1948)	22 juin (Sotheby's LONDON)
47 PICASSO Pablo	15 361 500 \$	Buste de Françoise (1946)	21 juin (Christie's LONDON)
48 KOONS Jeff	15 000 000 \$	Pink panther (1988)	10 mai (Sotheby's NY)
49 TIZIANO VECELLIO	15 000 000 \$	A Sacra Conversazione: the Madonna and Child [...]	27 janv. (Sotheby's NY)
50 SAN Yu	14 726 560 \$	Five Nudes (1950')	30 mai (Ravenel Art Group HK)

Artiste	Adjudication	Titre	Vente
51 SU Shi	14 677 500 \$	Bamboo and Stone	16 juin (Beijing Highest BEIJING)
52 RICHTER Gerhard	14 630 760 \$	Kerze (Candle) (1982)	14 oct. (Christie's LONDON)
53 ERNST Max	14 500 000 \$	The Stolen Mirror (1941)	01 nov. (Christie's NY)
54 WARHOL Andy	14 500 000 \$	Silver Liz (1963)	08 nov. (Christie's NY)
55 CUI Ruzhuo	14 113 000 \$	Lotus (2011)	29 nov. (Christie's HK)
56 MATISSE Henri	14 000 000 \$	La fenêtre ouverte (1911)	04 mai (Christie's NY)
57 WU Hufan	13 553 600 \$	Landscape (1954)	17 nov. (Beijing Hanhai Art BEIJING)
58 TWOMBLY Cy	13 500 000 \$	Untitled (1967)	11 mai (Christie's NY)
59 BRANCUSI Constantin	13 200 000 \$	Le premier cri (1917)	01 nov. (Christie's NY)
60 HONG Yi	13 115 500 \$	Figure (1939)	09 juin (Beijing Jiuge International)
61 QI Baishi	12 765 600 \$	Banana trees	17 nov. (Beijing Hanhai Art BEIJING)
62 RICHTER Gerhard	12 500 000 \$	Abstraktes Bild (1992)	09 nov. (Sotheby's NY)
63 QI Baishi	12 368 000 \$	Flowers and birds	22 mai (China Guardian BEIJING)
64 BACON Francis	11 825 940 \$	Crouching Nude (1961)	29 juin (Sotheby's LONDON)
65 FU Baoshi	11 412 000 \$	Song of a pipa player	13 nov. (China Guardian BEIJING)
66 CHEN Yifei	10 934 000 \$	Wind of Mountain Village (1994)	24 mai (China Guardian BEIJING)
67 BONNARD Pierre	10 318 080 \$	Terrasse à Vernon (1923)	09 fév. (Christie's LONDON)
68 RICHTER Gerhard	10 257 920 \$	Abstraktes Bild (1990)	15 fév. (Sotheby's LONDON)
69 WU Guanzhong	10 244 000 \$	Former residence of Qiu Jin (2002)	03 déc. (Poly International BEIJING)
70 ZHU Da	10 055 500 \$	Lotus (1699)	21 juin (Beijing Chieftown BEIJING)
71 GAUGUIN Paul	10 000 000 \$	Jeune tahitienne (c.1893)	03 mai (Sotheby's NY)
72 JAWLENSKY von Alexej	10 000 000 \$	Frau mit grünem fächer (1912)	03 mai (Sotheby's NY)
73 WARHOL Andy	9 895 200 \$	Mao (1973)	28 juin (Christie's LONDON)
74 BRUEGHEL Pieter II	9 517 830 \$	The Battle between Carnival and Lent	06 déc. (Christie's LONDON)
75 BOURGEOIS Louise	9 500 000 \$	Spider (1996)	08 nov. (Christie's NY)
76 ZHANG Daqian	9 412 300 \$	Flowers (1944)	09 juin (Beijing Jiuge International)
77 PICASSO Pablo	9 407 020 \$	Couple, le baiser (1969)	22 juin (Sotheby's LONDON)
78 ZOFFANY Johan Joseph	9 373 200 \$	The Garden at Hampton House, with Mr and Mrs [...]	07 déc. (Sotheby's LONDON)
79 GAINSBOROUGH Thomas	9 325 820 \$	Portrait of Mrs. William Villebois, full-length [...]	05 juil. (Christie's LONDON)
80 FAN Zeng	9 258 000 \$	Figure (1997)	09 juin (Beijing Jiuge International)
81 GAUGUIN Paul	9 216 900 \$	Le vallon (1892)	21 juin (Christie's LONDON)
82 SHI Tao	9 169 800 \$	Arhat	05 déc. (Poly International BEIJING)
83 ZHANG Xiaogang	9 002 000 \$	Forever Lasting Love	03 avril (Sotheby's HK)
84 MAGRITTE René	9 000 000 \$	Les vacances de Hegel (1958)	01 nov. (Christie's NY)
85 DOIG Peter	8 778 000 \$	Red boat (Imaginary boys) (2003/04)	28 juin (Christie's LONDON)
86 WARHOL Andy	8 700 000 \$	Four Campbell's Soup Cans (1962)	08 nov. (Christie's NY)
87 QI Baishi	8 695 500 \$	Landscape	20 nov. (Beijing Highest BEIJING)
88 BACON Francis	8 500 000 \$	Untitled (Crouching Nude on Rail) (1952)	11 mai (Christie's NY)
89 PICASSO Pablo	8 500 000 \$	Couple à la guitare (1970)	03 mai (Sotheby's NY)
90 WU Guanzhong	8 492 000 \$	Shrubalthea (1975)	03 juin (Poly International BEIJING)
91 ZHANG Daqian	8 481 000 \$	Children Playing under a Pomegranate Tree (1948)	31 mai (Sotheby's HK)
92 DERAÏN André	8 383 440 \$	Bateaux à Collioure (1905)	09 fév. (Christie's LONDON)
93 QI Baishi	8 337 600 \$	Grass and insects	03 juin (Poly International BEIJING)
94 MITCHELL Joan	8 250 000 \$	Untitled (c.1960)	09 nov. (Sotheby's NY)
95 MONET Claude	8 200 000 \$	Antibes, Le Fort (1888)	02 nov. (Sotheby's NY)
96 VELDE van de Willem II	8 191 575 \$	Dutch men-o'-war and other shipping in a calm	06 déc. (Christie's LONDON)
97 STAËL de Nicolas	8 171 320 \$	Nu couché, (Nu) (1953/54)	06 déc. (Artcurial (S.V.V.) PARIS)
98 POLKE Sigmar	8 150 310 \$	Dschungel (Jungle) (1967)	29 juin (Sotheby's LONDON)
99 HUANG Zhou	8 116 499 \$	Horse training (1976)	22 mai (China Guardian BEIJING)
100 TOULOUSE-LAUTREC de Henri	8 109 499 \$	La liseuse (1889)	22 juin (Sotheby's LONDON)

Top 500 des enchères 2011

Rang		Artiste	CA aux enchères (\$)		Lots vendus		Enchère la plus élevée (\$)	
2011	2010		2011	2010	2011	2010	2011	2010
1	3	ZHANG Daqian (1899-1983)	554 537 029	314 944 104	1 371	999	21 845 000	13 203 000
2	2	QI Baishi (1864-1957)	510 576 030	352 311 466	1 350	1 160	57 202 000	9 535 500
3	4	WARHOL Andy (1928-1987)	325 884 120	313 767 658	1 624	1 543	34 250 000	56 500 000
4	1	PICASSO Pablo (1881-1973)	314 692 605	362 716 708	3 387	2 930	36 274 500	95 000 000
5	6	XU Beihong (1895-1953)	233 488 777	179 882 285	416	330	36 679 200	23 026 500
6	13	WU Guanzhong (1919-2010)	221 158 432	75 412 808	318	191	15 440 000	7 476 600
7	9	FU Baoshi (1904-1965)	198 335 740	128 865 589	199	238	31 520 000	7 985 600
8	16	RICHTER Gerhard (1932)	175 673 073	67 187 593	265	291	18 500 000	11 750 000
9	108	BACON Francis (1909-1992)	129 202 110	13 301 877	127	114	32 957 850	12 500 000
10	11	LI Keran (1907-1989)	115 361 356	87 825 693	298	281	5 118 750	14 486 400
11	25	LU Yanshao (1909-1993)	105 688 007	47 674 343	512	446	5 706 000	2 630 250
12		STILL Clyfford E. (1904-1980)	101 550 000		4		55 000 000	
13	23	HUANG Zhou (1925-1997)	98 958 977	48 434 391	771	562	8 116 499	5 035 050
14	28	ZAO Wou-ki (1921)	91 914 351	46 218 797	358	295	7 838 500	2 318 400
15	32	HUANG Binhong (1865-1955)	91 794 754	44 724 893	450	381	7 291 000	1 956 500
16	53	MAGRITTE René (1898-1967)	74 147 232	26 196 806	137	133	9 000 000	6 650 550
17	27	CHAGALL Marc (1887-1985)	72 801 690	46 469 361	1 512	1 427	4 823 100	3 673 649
18	29	WU Changshuo (1844-1927)	70 361 777	45 907 902	610	481	2 377 500	4 959 900
19	10	LICHTENSTEIN Roy (1923-1997)	69 878 863	112 547 137	485	470	38 500 000	38 000 000
20	12	MONET Claude (1840-1926)	68 363 823	80 396 323	25	43	20 000 000	22 000 000
21	18	BASQUIAT Jean-Michel (1960-1988)	67 248 521	63 915 859	73	86	7 670 880	6 400 000
22	20	LIN Fengmian (1900-1991)	66 698 393	53 805 513	352	322	2 570 000	1 431 650
23	21	CALDER Alexander (1898-1976)	64 394 144	50 974 237	485	446	5 000 000	5 600 000
24	50	ZENG Fanzhi (1964)	57 606 972	28 561 266	74	62	5 407 500	4 581 100
25	52	FAN Zeng (1938)	55 707 805	26 341 353	286	197	9 258 000	2 111 200
26	58	WANG Meng (1308-1385)	55 503 000	22 595 848	11	12	54 040 000	17 885 200
27	5	GIACOMETTI Alberto (1901-1966)	53 553 207	213 620 127	252	180	15 408 050	92 521 600
28	39	KOONING de Willem (1904-1997)	52 734 527	35 055 190	109	80	6 500 000	8 800 000
29	126	WU Hufan (1894-1968)	51 241 457	11 894 327	244	233	13 553 600	762 320
30	51	WANG Hui (1632-1717)	50 810 615	27 703 663	139	89	17 435 000	4 837 800
31	19	FONTANA Lucio (1899-1968)	50 602 120	56 726 983	251	262	5 500 000	6 327 720
32	14	ZHU Da (1626-1705)	47 733 315	74 588 323	99	65	10 055 500	22 500 000
33	24	RENOIR Auguste (1841-1919)	47 330 586	47 720 900	359	359	7 276 500	9 000 000
34	17	ROTHKO Mark (1903-1970)	46 761 663	63 920 496	9	10	30 000 000	28 000 000
35	63	DALI Salvador (1904-1989)	46 037 385	21 244 095	1 705	1 717	19 292 400	5 000 000
36	170	ERNST Max (1891-1976)	45 450 367	8 217 619	464	330	14 500 000	1 434 240
37	54	SHI Tao (1642-1707)	45 354 959	25 974 147	89	68	18 355 700	4 515 000
38	47	XIE Zhiliu (1910-1997)	43 610 132	32 265 487	393	406	6 183 999	6 014 700
39	133	REN Yi (1840-1896)	41 858 723	11 422 968	202	200	22 533 000	1 022 039
40	75	ZHANG Xiaogang (1958)	41 695 720	17 801 179	73	62	9 002 000	5 929 399
41	139	LOWRY Laurence Stephen (1887-1976)	41 456 616	10 622 669	151	165	8 106 000	962 040
42	393	GUARDI Francesco (1712-1793)	40 446 916	3 056 330	13	37	38 256 120	637 308
43	34	MIRO Joan (1893-1983)	40 350 611	43 541 478	1 609	1 468	6 811 980	9 150 000
44	38	SCHIELE Egon (1890-1918)	39 987 499	35 193 905	56	83	35 681 800	6 859 360
45	22	LÉGER Fernand (1881-1955)	39 915 514	49 372 175	332	291	5 982 900	7 200 000
46	44	CHEN Yifei (1946-2005)	39 894 476	33 304 656	66	45	10 934 000	6 933 599
47	30	CUI Ruzhuo (1944)	39 553 558	45 429 619	39	75	14 113 000	7 525 000
48	477	SPENCER Stanley (1891-1959)	38 976 083	2 382 413	41	21	7 869 120	1 958 952
49	187	THIEBAUD Morton Wayne (1920)	38 801 854	7 688 892	91	51	3 500 000	1 700 000
50	15	KLIMT Gustav (1862-1918)	37 545 791	68 607 378	97	105	36 000 000	38 284 800

Rang		Artiste	CA aux enchères (\$)		Lots vendus		Enchère la plus élevée (\$)	
2011	2010		2011	2010	2011	2010	2011	2010
51	248	POLKE Sigmar (1941-2010)	37 422 300	5 783 738	173	191	8 150 310	1 030 835
52	312	ANKER Albert (1831-1910)	36 920 805	4 187 200	183	76	6 921 599	1 218 645
53	37	KOONS Jeff (1955)	36 281 396	36 220 252	96	94	15 000 000	15 000 000
54	41	PAN Tianshou (1897-1971)	35 851 018	34 427 102	105	131	6 482 100	3 667 500
55	211	TANG Yin (1470-1523)	35 490 643	7 030 538	62	26	23 145 000	2 125 700
56	213	HUANG Junbi (1898-1991)	34 902 981	6 999 004	520	240	941 840	1 065 710
57	7	MATISSE Henri (1869-1954)	33 081 873	174 030 599	493	471	14 000 000	43 500 000
58	93	STUBBS George (1724-1806)	32 875 383	14 774 667	7	4	32 158 000	14 187 600
59	81	TWOMBLY Cy (1928-2011)	32 849 541	17 141 798	62	69	13 500 000	3 315 620
60	45	MOORE Henry (1898-1986)	32 095 693	33 015 595	409	360	4 200 000	5 104 640
61	65	SAN Yu (1901-1966)	31 584 593	20 966 700	49	57	14 726 560	6 058 299
62	56	PRINCE Richard (1949)	30 851 375	23 218 390	78	83	6 000 000	5 700 000
63	136	CHU Teh-Chun (1920)	30 760 813	11 011 163	150	117	3 215 000	708 949
64	172	FREUD Lucian (1922-2011)	29 814 580	8 152 088	51	43	6 703 200	3 905 500
65	82	ZHENG Banqiao (1693-1765)	28 757 980	16 794 056	76	50	6 176 000	4 515 000
66	42	RODIN Auguste (1840-1917)	28 499 241	33 980 542	148	187	5 468 170	10 500 000
67	43	ALMA-TADEMA Lawrence (1836-1912)	28 315 304	33 562 491	11	11	26 000 000	32 000 000
68	67	CHENG Shifa (1921-2007)	27 408 413	20 172 337	608	530	761 950	997 560
69	74	PU Ru (1896-1963)	27 360 164	17 823 757	767	614	1 539 600	1 026 200
70	107	ZHOU Chunya (1955)	26 990 965	13 410 217	136	98	4 176 399	1 030 400
71	114	GAUGUIN Paul (1848-1903)	26 945 220	12 445 461	86	71	10 000 000	4 922 500
72	256	VLAMINCK de Maurice (1876-1958)	26 870 018	5 528 347	241	225	20 000 000	506 616
73	110	DUBUFFET Jean (1901-1985)	25 869 686	13 003 237	238	191	1 635 900	1 532 835
74	94	HIRST Damien (1965)	24 935 795	14 568 449	403	397	1 518 195	3 013 210
75	101	KANDINSKY Wassily (1866-1944)	24 383 001	14 225 062	138	135	7 900 000	5 000 000
76	291	BASELITZ Georg (1938)	23 851 289	4 659 654	135	128	4 554 585	1 450 000
77	72	BONNARD Pierre (1867-1947)	23 697 159	17 964 035	201	214	10 318 080	8 160 350
78	98	KLEE Paul (1879-1940)	22 977 615	14 394 245	112	92	5 982 900	4 400 000
79	148	DEGAS Edgar (1834-1917)	22 470 852	9 948 610	99	93	7 738 560	1 100 000
80	92	QIAN Songyan (1899-1985)	21 514 295	14 781 032	285	263	1 002 950	618 280
81	382	DELVAUX Paul (1897-1994)	21 168 624	3 180 335	248	172	8 000 000	1 100 000
82	117	DONG Shouping (1904-1997)	21 157 134	12 321 656	347	284	992 880	571 900
83	303	WANG Shimin (1592-1680)	21 096 780	4 326 766	36	30	16 569 000	1 950 000
84	55	SHI Lu (1919-1982)	21 056 736	23 633 600	84	102	5 874 799	4 180 950
85	158	JAWLENSKY von Alexej (1864-1941)	20 293 018	9 011 587	51	53	10 000 000	1 752 960
86	178	WANG Yuanqi (1642-1715)	20 223 932	7 906 709	90	53	3 860 000	1 202 120
87	105	STERN Irma (1894-1966)	20 119 769	13 599 543	90	67	4 413 420	3 323 880
88	88	YU Fei'an (1888-1959)	19 966 911	15 434 283	134	122	3 860 000	4 674 800
89	121	SIGNAC Paul (1863-1935)	19 716 910	12 192 704	109	113	3 750 000	2 549 760
90	128	LI Kuchan (1899-1983)	19 321 406	11 790 919	439	297	1 805 500	1 503 000
91	222	ZHOU Sicong (1939-1996)	19 201 175	6 602 234	207	148	2 317 500	709 230
92	73	ZHU Ming (1938)	18 911 053	17 939 696	125	130	2 313 000	2 376 720
93	84	MARINI Marino (1901-1980)	18 193 251	16 223 889	292	242	5 965 140	6 264 305
94	111	WANG Xuetao (1903-1982)	18 129 265	12 689 434	497	383	1 544 000	751 500
95	701	LEMPICKA de Tamara (1898-1980)	18 099 406	1 441 684	38	35	7 500 000	473 550
96	306	STAËL de Nicolas (1914-1955)	18 084 826	4 250 361	26	17	8 171 320	1 268 720
97	85	MURAKAMI Takashi (1962)	17 925 741	15 895 536	677	421	2 400 000	6 000 000
98	936	BARCELO Miquel (1957)	17 913 272	957 112	63	39	5 586 000	306 900
99	163	CAILLEBOTTE Gustave (1848-1894)	17 680 700	8 785 910	9	4	16 000 000	4 500 000
100	132	BOTERO Fernando (1932)	17 434 046	11 494 668	118	101	1 500 000	1 450 000

Rang		Artiste	CA aux enchères (\$)		Lots vendus		Enchère la plus élevée (\$)	
2011	2010		2011	2010	2011	2010	2011	2010
101	162	TANG Yun (1910-1993)	17 004 926	8 812 122	546	484	786 500	513 450
102	8	MODIGLIANI Amedeo (1884-1920)	16 961 247	139 809 698	38	60	7 200 000	61 500 000
103	78	MITCHELL Joan (1926-1992)	16 930 692	17 565 753	38	41	8 250 000	3 700 000
104	49	DONGEN van Kees (1877-1968)	16 927 025	29 620 129	220	186	4 352 940	10 039 680
105	271	KIEFER Anselm (1945)	16 866 615	4 976 062	47	33	3 100 000	992 496
106	279	BOURGEOIS Louise (1911-2010)	16 852 300	4 817 751	53	43	9 500 000	3 100 000
107	257	LIU Wei (1965)	16 627 079	5 482 599	69	46	1 543 200	751 000
108	203	SONG Wenzhi (1919-1999)	16 404 935	7 264 275	355	291	1 976 249	645 480
109	140	HODLER Ferdinand (1853-1918)	16 331 597	10 607 530	110	87	6 780 690	3 046 050
110	40	SHEN Zhou (1427-1509)	16 179 238	34 905 108	98	59	2 679 200	20 400 000
111	155	INDIANA Robert (1928)	16 030 876	9 162 109	210	235	3 600 000	3 400 000
112	122	FEININGER Lyonel (1871-1956)	15 870 237	12 124 124	185	147	7 161 499	6 500 000
113	115	CHIRICO de Giorgio (1888-1978)	15 570 696	12 419 779	249	216	4 200 000	2 561 280
114	165	LI Xiongcai (1910-2001)	15 544 804	8 726 080	222	211	865 150	662 200
115	113	BRUEGHEL Pieter II (c.1564-1637/38)	15 438 885	12 529 052	8	12	9 517 830	3 338 280
116	283	HE Jiaying (1957)	15 412 982	4 759 405	76	51	1 040 159	392 600
117	235	BAI Xueshi (1915-2011)	15 346 779	6 147 637	193	114	2 055 299	784 160
118	757	HONG Yi (1880-1942)	15 267 514	1 298 126	7	4	13 115 500	1 244 100
119	59	PISSARRO Camille (1830-1903)	15 263 555	21 920 971	114	153	3 750 000	3 509 440
120	253	MORANDI Giorgio (1890-1964)	15 172 751	5 629 763	72	65	1 934 640	1 700 000
121	229	ZHAO Shao'Ang (1905-1998)	15 171 372	6 372 142	398	168	591 560	1 953 899
122	13805	TIZIANO VECELLIO (1485/89-1576)	15 000 129	16 866	2	5	15 000 000	10 957
123	97	DONG Qichang (1555-1636)	14 678 288	14 433 798	92	77	3 094 000	3 283 840
124	342	SU Shi (1037-1101)	14 678 127	3 626 400	2	1	14 677 500	3 626 400
125	71	FRANCIS Sam (1923-1994)	14 438 740	18 118 515	440	433	3 200 000	5 600 000
126	66	RUSCHA Edward Joseph (1937)	14 435 082	20 888 283	147	159	3 600 000	3 800 000
127	127	CHEN Hongshou (1598-1652)	14 358 510	11 810 820	39	32	3 001 050	5 131 000
128	77	WANG Yidong (1955)	14 191 141	17 738 410	42	32	2 626 500	2 412 800
129	99	BOETTI Alighiero (1940-1994)	13 707 939	14 364 624	140	128	2 000 000	2 411 360
130	173	SHERMAN Cindy (1954)	13 689 054	8 106 272	99	57	3 400 000	2 400 000
131	129	SISLEY Alfred (1839-1899)	13 636 244	11 755 320	20	21	2 900 000	2 500 000
132	91	WOOL Christopher (1955)	13 617 950	15 007 333	25	21	2 716 770	4 400 000
133	80	HE Haixia (1908-1998)	13 536 183	17 188 517	182	133	792 500	11 929 000
134	476	TOULOUSE-LAUTREC de Henri (1864-1901)	13 497 686	2 387 597	295	325	8 109 499	310 000
135	151	NOLDE Emil (1867-1956)	13 313 479	9 583 669	124	128	2 263 800	1 500 000
136	89	WEN Zhengming (1470-1559)	13 276 262	15 431 178	127	78	1 462 050	4 659 300
137	764	BRANCUSI Constantin (1876-1957)	13 221 378	1 289 881	9	32	13 200 000	1 029 053
138	70	JUDD Donald (1928-1994)	13 212 363	18 365 543	61	66	4 100 000	2 100 000
139	90	KUSAMA Yayoi (1929)	13 117 733	15 428 613	475	578	850 000	2 900 000
140	1170	GONZALEZ Julio (1876-1942)	13 097 041	694 358	48	77	6 591 570	325 000
141	278	MUÑOZ Juan (1953-2001)	13 046 756	4 840 136	21	12	4 788 000	4 300 000
142	2464	GAINSBOROUGH Thomas (1727-1788)	12 725 252	247 292	13	16	9 325 820	121 152
143	68	CÉZANNE Paul (1839-1906)	12 672 290	19 843 681	55	67	3 568 180	16 749 600
144	496	CHAMBERLAIN John Angus (1927-2011)	12 283 660	2 217 889	58	19	4 200 000	600 000
145	171	GURSKY Andreas (1955)	12 210 481	8 191 364	50	46	3 800 000	1 840 920
146	79	CHOU Ying (c.1482-c.1559)	12 181 863	17 390 468	100	80	1 846 800	9 529 000
147	118	GONTCHAROVA Nathalie (1881-1962)	12 146 871	12 290 859	88	93	5 642 700	9 083 520
148	147	GUAN Shanyue (1912-2000)	12 087 598	9 996 976	163	110	2 007 200	4 729 600
149	292	NARA Yoshitomo (1959)	11 942 618	4 624 082	184	147	1 244 880	616 319
150	168	YUE Minjun (1962)	11 905 060	8 456 363	65	45	3 656 550	1 610 000

Rang		Artiste	CA aux enchères (\$)		Lots vendus		Enchère la plus élevée (\$)	
2011	2010		2011	2010	2011	2010	2011	2010
151	182	FOUJITA Tsuguharu (1886-1968)	11 694 963	7 750 148	703	409	616 800	576 000
152	289	BURRI Alberto (1915-1995)	11 619 830	4 683 195	43	45	4 387 600	1 300 438
153	322	SOULAGES Pierre (1919)	11 606 536	3 970 460	103	155	2 856 800	354 612
154	86	LIU Ye (1964)	11 354 082	15 718 873	50	42	1 542 000	3 905 200
155	57	DERAIN André (1880-1954)	11 299 740	23 001 487	228	196	8 383 440	21 513 650
156	83	MANZONI Piero (1933-1963)	11 282 405	16 748 537	19	30	4 562 280	3 905 500
157	195	GUAN Liang (1900-1986)	11 207 052	7 509 740	236	274	3 080 000	541 080
158	488	CHILLIDA Eduardo (1924-2002)	11 067 232	2 296 460	240	207	2 010 500	1 359 114
159	369	LALANNE François-Xavier (1927-2008)	10 946 733	3 326 766	47	39	6 600 000	432 144
160	717	YANG Shanshen (1913-2004)	10 890 931	1 388 593	248	63	660 660	386 400
161	149	HUANG Yongyu (1924)	10 876 133	9 861 850	188	171	540 120	916 829
162	1879	VERNET Joseph (1714-1789)	10 834 401	365 100	34	10	6 200 000	149 691
163	145	WANG Jian (1598-1677)	10 832 364	10 184 083	50	35	2 521 600	6 010 600
164	1686	RAYSSE Martial (1936)	10 755 314	422 543	35	34	5 790 240	253 308
165	204	DIEBENKORN Richard (1922-1993)	10 717 690	7 240 862	73	45	6 800 000	3 800 000
166	135	DOIG Peter (1959)	10 690 815	11 230 118	48	69	8 778 000	3 905 500
167	418	WU Bin (c.1568-1621)	10 484 840	2 790 063	5	5	6 948 000	2 709 000
168	295	WEI Zixi (1915-2002)	10 482 869	4 526 878	215	133	1 080 800	733 500
169	138	FANG Lijun (1963)	10 476 663	10 684 563	45	52	2 441 500	1 802 400
170	69	BRAQUE Georges (1882-1963)	10 439 673	18 897 372	431	396	5 642 700	9 000 000
171	201	LUO Zhongli (1948)	10 409 753	7 324 561	62	52	914 080	874 639
172	1748	VERESCAGIN Vasilij Vasilevic (1842-1904)	10 255 384	400 790	10	4	3 286 000	241 598
173	225	WANG Guangyi (1957)	10 166 632	6 477 627	70	71	2 121 900	901 600
174	530	PECHSTEIN Hermann Max (1881-1955)	10 097 533	1 973 927	173	135	3 881 360	325 138
175	217	KELLY Ellsworth (1923)	10 093 045	6 842 505	118	95	3 750 000	3 500 000
176	153	WESSELMANN Tom (1931-2004)	10 081 465	9 393 307	248	229	2 900 000	900 000
177	878	POLENOV Vasilii Dimitrevich (1844-1927)	10 077 113	1 051 141	14	9	5 601 600	747 368
178	407	JIN Nong (1687-1763)	10 070 216	2 887 073	53	33	1 967 500	1 350 000
179	299	ARP Hans (1887-1966)	9 941 806	4 441 959	134	177	1 575 546	1 200 000
180	301	CHEN Peiqiu (1922/23)	9 921 166	4 354 506	113	134	1 035 540	543 960
181	184	AI Xuan (1947)	9 884 163	7 717 582	43	30	1 581 000	2 778 700
182	226	BUFFET Bernard (1928-1999)	9 833 999	6 413 224	725	577	385 848	220 000
183	781	FISCHER Urs (1973)	9 825 592	1 253 629	14	4	6 000 000	900 000
184	1943	WOLS Otto (1913-1951)	9 392 835	346 651	180	23	3 697 710	75 172
185	199	LIU Haisu (1896-1994)	9 384 523	7 375 185	154	89	800 280	1 408 320
186	765	ZOFFANY Johan Joseph (1733-1810)	9 373 200	1 289 660	1	2	9 373 200	1 024 660
187	186	KAPOOR Anish (1954)	9 370 785	7 703 755	48	59	2 100 000	1 200 000
188	176	MARTIN Agnes Bernice (1912-2004)	9 262 284	8 051 700	19	18	1 800 000	1 900 000
189	252	YUN Shouping (1633-1690)	9 184 749	5 683 958	120	78	1 700 599	996 880
190	313	VIEIRA DA SILVA Maria Elena (1908-1992)	9 075 026	4 170 186	125	102	1 844 748	1 124 976
191	288	CHEN Shaomei (1909-1954)	9 020 075	4 683 451	105	112	1 416 800	452 399
192	102	KIRCHNER Ernst Ludwig (1880-1938)	8 957 523	14 172 807	189	172	1 235 652	4 147 520
193	825	REPIN Il'ia Efimovich (1844-1930)	8 943 779	1 169 247	27	15	6 572 000	1 013 285
194	427	YA Ming (1924-2002)	8 934 077	2 737 895	310	219	1 418 690	143 766
195	238	AMIET Cuno (1868-1961)	8 819 491	6 084 974	215	186	1 193 636	1 476 750
196	398	GORMLEY Antony (1950)	8 815 469	2 998 078	38	33	4 719 600	460 000
197	224	MACKE August (1887-1914)	8 815 183	6 588 465	44	27	5 659 500	2 522 290
198	36	MANET Édouard (1832-1883)	8 786 461	40 277 387	55	82	4 750 000	29 674 000
199	218	VALLOTTON Félix (1865-1925)	8 612 225	6 839 329	171	89	844 208	2 158 590
200	250	AIVAZOVSKY Ivan Constantinovich (1817-1900)	8 604 990	5 755 912	46	46	1 199 280	843 262

Rang		Artiste	CA aux enchères (\$)		Lots vendus		Enchère la plus élevée (\$)	
2011	2010		2011	2010	2011	2010	2011	2010
201	263	HOFMANN Hans (1880-1966)	8 554 968	5 232 727	37	25	3 000 000	2 400 000
202	651	VELDE van de Willem II (1633-1707)	8 370 082	1 575 567	17	16	8 191 575	1 514 400
203	215	POLIAKOFF Serge (1900-1969)	8 348 165	6 922 678	200	206	1 200 480	609 600
204	60	QIAN Weicheng (1720-1772)	8 338 666	21 569 484	36	33	4 477 600	17 005 600
205	604	TANGUY Yves (1900-1955)	8 294 621	1 697 955	24	30	3 224 400	610 000
206	164	HUSAIN Maqbool Fida (1915-2011)	8 287 167	8 782 965	88	77	950 000	880 000
207	346	RYMAN Robert (1930)	8 228 353	3 565 200	13	10	3 000 000	3 000 000
208	258	TAMAYO Rufino (1899-1991)	8 207 355	5 435 558	218	223	1 900 000	700 000
209	169	WU Zuoren (1908-1997)	8 199 587	8 402 663	198	177	648 480	733 500
210	198	STINGEL Rudolf (1956)	8 037 101	7 440 157	25	22	1 198 575	2 300 000
211	190	LAN Ying (1585-c.1664)	8 035 105	7 613 325	86	63	1 539 000	3 832 649
212	221	VUILLARD Édouard (1868-1940)	7 940 178	6 734 825	133	103	3 200 000	2 300 000
213	446	GUNAWAN Hendra (1918-1983)	7 887 155	2 598 831	34	28	1 800 400	567 160
214	188	MATTA Roberto (1911-2002)	7 829 085	7 672 008	291	333	2 078 085	720 000
215	146	DUFY Raoul (1877-1953)	7 795 624	10 006 171	403	366	1 216 425	2 154 405
216	87	AUERBACH Frank (1931)	7 770 047	15 536 170	40	40	1 358 385	3 013 200
217	183	MAILLOL Aristide (1861-1944)	7 744 490	7 733 869	129	133	1 500 000	2 600 000
218	103	MUNCH Edvard (1863-1944)	7 640 730	14 078 003	118	142	1 700 000	1 652 090
219	329	KIM Whan Ki (1913-1974)	7 587 978	3 846 201	35	19	1 380 000	1 743 000
220	185	HOCKNEY David (1937)	7 565 872	7 709 604	622	310	2 200 000	1 820 795
221	2231	DONG Gao (1740-1818)	7 537 873	286 940	18	10	7 272 600	225 449
222	277	YANG Feiyun (1954)	7 524 575	4 870 748	28	25	1 545 000	865 530
223	375	XU Wei (1521-1593)	7 495 521	3 265 458	21	13	5 200 800	1 232 460
224	502	LIU Danzhai (1931-2011)	7 453 837	2 166 869	143	117	663 490	140 505
225	337	WHITELEY Brett (1939-1992)	7 357 386	3 747 094	68	60	1 540 860	1 137 235
226	307	CONDO George (1957)	7 307 189	4 226 046	76	62	875 000	703 350
227	255	GUSTON Philip (1913-1980)	7 300 543	5 562 046	33	15	5 800 000	2 200 000
228	1042	HUANG Gongwang (1269-1354)	7 254 734	814 433	13	7	4 326 000	528 850
229	1227	STEEN Jan Havicksz. (1625/26-1679)	7 199 300	646 313	9	5	6 717 460	320 000
230		HAN Gan (706-783)	7 173 750		2		6 324 000	
231	76	LIU Xiaodong (1963)	7 161 383	17 780 521	22	21	1 891 199	4 881 500
232	237	HARING Keith (1958-1990)	7 149 079	6 130 711	235	259	1 500 000	900 000
233	758	WANG Yuan (act.1310-1350)	6 856 098	1 297 179	6	5	6 842 550	1 246 100
234	96	CATTELAN Maurizio (1960)	6 849 482	14 520 998	34	18	2 000 000	7 000 000
235	275	TAPIES Antoni (1923)	6 721 088	4 890 813	601	554	675 234	1 331 185
236	380	LUCE Maximilien (1858-1941)	6 719 458	3 232 415	257	251	3 700 000	900 000
237	728	BIERSTADT Albert (1830-1902)	6 697 000	1 378 000	34	18	1 900 000	710 000
238	205	PENN Irving (1917-2009)	6 670 116	7 197 231	174	181	409 740	370 000
239	469	JIA Youfu (1942)	6 661 607	2 422 339	94	46	1 484 260	256 530
240	484	WANG Mingming (1952)	6 538 846	2 359 402	147	78	600 020	377 250
241	1691	KUPKA Frantisek (1871-1957)	6 521 210	421 136	82	55	2 110 030	61 250
242	434	ZHANG Zongcang (1686-1756)	6 493 526	2 684 373	17	20	4 617 000	721 440
243	240	COROT Camille Jean-Baptiste (1796-1875)	6 424 458	5 959 697	102	123	800 000	2 041 620
244	486	YU Youhan (1943)	6 374 091	2 317 513	23	5	1 543 200	708 949
245	64	SOUTINE Chaïm (1894-1943)	6 367 146	21 163 884	20	8	1 700 000	10 385 900
246	269	LEE Ufan (1936)	6 340 794	5 015 981	90	95	765 000	763 600
247	1284	GNOLI Domenico (1933-1970)	6 339 145	608 460	24	6	3 225 060	570 924
248	212	LAM Wifredo (1902-1982)	6 300 583	7 011 183	153	150	1 313 886	1 850 000
249	390	AFFANDI (1907-1990)	6 265 991	3 080 026	107	54	497 161	348 029
250	596	FAUTRIER Jean (1898-1964)	6 224 595	1 724 716	153	134	3 536 940	313 443

Rang		Artiste	CA aux enchères (\$)		Lots vendus		Enchère la plus élevée (\$)	
2011	2010		2011	2010	2011	2010	2011	2010
251	124	HUA Yan (1682-1762)	6 216 513	12 052 294	78	52	1 235 200	2 118 600
252	452	DING Yi (1962)	6 204 789	2 523 988	28	19	1 928 999	902 299
253	487	WARHOL Andy & BASQUIAT Jean-Michel (XX)	6 201 599	2 304 632	3	3	6 200 000	2 300 000
254	498	SONG Yugui (1940)	6 158 056	2 194 745	49	19	2 521 600	829 950
255	268	VASARELY Victor (1906-1997)	6 128 440	5 028 820	940	803	272 437	734 234
256	174	STELLA Frank (1936)	6 112 785	8 094 961	162	164	830 734	1 300 000
257	524	SMITH David (1906-1965)	6 065 100	2 010 000	18	19	2 600 000	620 000
258	1089	WANG Ziwu (1936)	6 060 163	763 728	111	34	805 290	70 416
259	793	LEMIEUX Jean-Paul (1904-1990)	5 995 656	1 223 722	30	13	1 918 600	534 060
260	192	BOUGUEREAU William Adolphe (1825-1905)	5 975 017	7 593 250	25	13	1 700 000	2 400 000
261	272	MUNNINGS Alfred James (1878-1959)	5 962 596	4 956 696	60	54	1 666 770	681 390
262	280	RIOPELLE Jean-Paul (1923-2002)	5 949 745	4 814 109	98	60	952 287	931 000
263	474	BROWN Glenn (1966)	5 938 810	2 398 527	11	5	1 763 080	1 883 875
264	6596	WTEWAEEL Joachim Antonisz (c.1566-c.1638)	5 902 496	57 473	3	4	5 500 000	57 473
265	521	MEHTA Tyeb (1925-2009)	5 881 609	2 026 713	9	6	2 829 517	1 306 080
266	720	LIUHAISHU (1896-1994)	5 876 833	1 384 920	16	24	5 185 800	316 890
267	464	ANDRE Carl (1935)	5 863 753	2 455 075	24	24	3 433 945	1 200 000
268	189	ARMAN Fernandez (1928-2005)	5 841 906	7 629 995	760	965	207 120	170 000
269	181	TANSEY Mark (1949)	5 819 600	7 760 000	6	4	3 000 000	4 100 000
270	293	TIAN Shiguang (1916-1999)	5 811 276	4 568 375	127	96	570 600	995 279
271	1145	SHANG Yang (1942)	5 740 161	1 710 390	8	11	4 248 750	123 816
272	668	CHEN Danqing (1953)	5 727 865	1 532 164	22	16	3 090 000	495 660
273	542	KOKOSCHKA Oskar (1886-1980)	5 726 473	1 931 617	206	157	2 579 520	733 056
274	166	HARRIS Lawren Stewart H. (1885-1970)	5 719 396	8 601 096	34	35	1 533 750	2 229 120
275	395	REMBRANDT VAN RIJN (1606-1669)	5 708 406	3 050 679	774	578	600 000	187 212
276	262	GIACOMETTI Diego (1902-1985)	5 632 555	5 324 129	49	62	1 100 000	923 510
277	362	CHU Chi-Chan (1892-1996)	5 614 607	3 381 462	193	179	479 880	271 440
278	196	ZORN Anders Leonard (1860-1920)	5 609 510	7 477 417	163	208	1 735 800	3 325 400
279	340	JIANG Zhaohe (1904-1986)	5 602 672	3 733 460	45	39	1 103 200	480 959
280	46	GRIS Juan (1887-1927)	5 595 182	32 398 403	23	31	1 366 545	25 500 000
281	154	O'KEEFFE Georgia (1887-1986)	5 580 000	9 342 500	5	9	2 400 000	3 600 000
282	152	BUGATTI Rembrandt (1884-1916)	5 567 441	9 576 421	33	44	1 200 000	1 800 000
283	336	MAJORELLE Jacques (1886-1962)	5 538 931	3 768 451	53	63	1 610 400	477 215
284	137	UTRILLO Maurice (1883-1955)	5 529 522	10 764 184	176	184	274 074	897 124
285	441	RYSSELBERGHE van Théo (1862-1926)	5 507 329	2 637 768	58	26	3 719 100	1 035 839
286	414	HARTLEY Marsden (1877-1943)	5 467 300	2 823 656	13	14	2 800 000	1 500 000
287	769	MCCARTHY Paul (1945)	5 422 097	1 284 756	14	20	4 000 000	1 017 965
288	543	LIU Wenxi (1933)	5 390 419	1 925 536	80	71	1 776 750	271 800
289	179	UECKER Günther (1930)	5 384 700	7 867 401	182	181	993 736	1 093 540
290	219	ZHAO Zhiqian (1829-1884)	5 380 968	6 827 055	59	41	1 619 100	3 154 050
291	454	DRYSDALE Russell (1912-1981)	5 368 056	2 522 100	21	22	1 136 520	1 038 345
292	246	HEPWORTH Barbara (1903-1975)	5 361 012	5 815 984	57	41	900 000	1 050 000
293	917	XIE Shichen (1488-c.1567)	5 349 470	977 756	11	11	2 797 200	676 350
294	447	GONG Xian (1618-1689)	5 299 875	2 588 666	29	27	1 549 380	1 143 480
295	1383	KUSTODIEV Boris Mikhailovich (1878-1927)	5 265 414	550 935	17	15	2 634 981	300 000
296		DONG Gao (1547-1628)	5 249 600		1		5 249 600	
297	315	ALBERS Josef (1888-1976)	5 248 874	4 166 504	157	123	496 620	560 000
298	12196	BURRA Edward (1905-1976)	5 235 421	21 055	28	11	2 950 920	11 202
299	141	GIACOMETTI Giovanni (1868-1933)	5 190 028	10 550 730	54	58	1 777 280	2 262 780
300	30075	CORREGGIO Antonio Allegri (c.1489-1534)	5 143 679	3 442	3	3	5 143 680	2 264

Rang		Artiste	CA aux enchères (\$)		Lots vendus		Enchère la plus élevée (\$)	
2011	2010		2011	2010	2011	2010	2011	2010
301	130	BECKMANN Max (1884-1950)	5 103 289	11 566 444	207	170	1 343 100	2 819 030
302	223	APPEL Karel (1921-2006)	5 040 814	6 600 164	417	449	444 608	663 124
303	585	GUO Runwen (1955)	5 008 943	1 753 572	23	14	1 615 950	880 200
304	159	BOLDINI Giovanni (1842-1931)	4 964 133	8 860 139	32	26	1 600 000	5 800 000
305	409	DUMAS Marlene (1953)	4 925 669	2 873 008	38	77	1 712 000	900 000
306	460	HUANG Shen (1687-c.1770)	4 894 224	2 487 309	73	45	772 000	733 000
307	323	QI Gong (1912-2005)	4 893 861	3 969 393	70	68	1 134 720	462 105
308	249	PICABIA Francis (1879-1953)	4 877 817	5 765 687	94	76	522 873	796 800
309	554	QUINN Marc (1964)	4 828 720	1 887 144	67	77	1 000 000	240 420
310	922	DOW Gerrit (1613-1675)	4 824 443	968 432	5	5	4 700 000	567 299
311	351	DOĞANÇAY Burhan Cahit (1929)	4 812 313	3 514 749	77	65	408 668	501 830
312	547	LIU Dawei (1945)	4 805 866	1 913 923	95	37	564 480	525 000
313	1413	NICHOLSON Ben (1894-1982)	4 795 247	533 713	77	81	1 400 000	112 021
314	214	CASTELLANI Enrico (1930)	4 774 058	6 990 702	51	51	570 080	980 880
315	388	DÜRER Albrecht (1471-1528)	4 750 866	3 092 024	531	414	545 020	301 440
316	3835	KLINE Franz (1910-1962)	4 741 595	130 000	23	4	2 000 000	75 000
317	846	LU Zhi (1496-1576)	4 741 121	1 115 321	44	26	2 608 650	443 399
318	797	SHI Guoliang (1956)	4 713 541	1 220 049	86	42	370 800	146 700
319	1379	BLUEMNER Oscar Florianus (1867-1938)	4 712 450	552 295	16	23	4 700 000	350 000
320	330	ROERICH Nicolaj Konstantinov (1874-1947)	4 706 972	3 839 560	19	21	1 200 000	972 304
321	100	POLLOCK Jackson (1912-1956)	4 702 604	14 340 116	23	11	1 500 000	7 750 000
322	282	LENG Jun (1963)	4 696 597	4 761 369	25	20	2 549 250	4 205 600
323	6149	GU Zhengyi (act.c.1550-1596)	4 693 950	64 400	1	1	4 693 950	64 400
324	308	RAUCH Neo (1960)	4 680 026	4 210 962	38	30	881 540	900 000
325	730	YANG Shaobin (1963)	4 669 728	1 372 064	42	27	617 280	193 349
326	419	WANG Huaiqing (1944)	4 654 822	2 787 979	19	8	1 236 800	1 533 603
327	300	VALDÉS Manolo (1942)	4 640 203	4 434 373	52	53	611 192	406 998
328	518	WANG Zhen (c.1867-1938)	4 587 590	2 043 002	315	206	252 159	249 220
329	241	KOROVIN Konstantin A. (1861-1939)	4 577 197	5 903 517	87	93	706 490	1 185 296
330	436	GILBERT & GEORGE (1942/43)	4 568 380	2 664 173	45	47	1 300 000	438 508
331	239	LEE Man Fong (1913-1988)	4 558 667	5 996 694	84	58	441 462	2 833 600
332	143	CAI Guoqiang (1957)	4 534 520	10 328 629	32	35	1 182 520	2 412 800
333	1463	PEPLOE Samuel John (1871-1935)	4 520 270	508 273	24	11	1 296 960	347 908
334	1222	CARPEAUX Jean-Baptiste (1827-1875)	4 512 485	650 088	135	96	1 085 448	47 982
335	37624	MICHELANGELO (1475-1564)	4 502 257	1 931	4	3	4 502 120	890
336	457	DONG Bangda (1699-1769)	4 489 239	2 497 217	38	27	1 581 000	1 082 160
337	512	FILLA Emil (1882-1953)	4 449 196	2 080 178	66	39	844 012	918 937
338		DAI Cang (XVII)	4 406 100			1	4 406 100	
339	35	JOHNS Jasper (1930)	4 382 413	40 882 960	136	158	1 250 000	25 500 000
340	762	YEATS Jack Butler (1871-1957)	4 360 095	1 293 807	58	106	1 355 900	464 986
341	260	SHEN Quan (1682-c.1762)	4 303 865	5 384 483	80	32	540 050	4 208 400
342	274	OFILI Chris (1968)	4 294 212	4 909 988	29	30	2 000 000	2 486 715
343	901	NAY Ernst Wilhelm (1902-1968)	4 277 668	1 017 484	99	92	1 060 650	333 450
344	332	ROCKWELL Norman Perceval (1894-1978)	4 274 635	3 796 977	75	59	1 200 000	910 000
345	525	PALERMO Blinky (1943-1977)	4 248 534	2 000 289	45	27	2 397 150	1 499 712
346	310	LIEBERMANN Max (1847-1935)	4 239 053	4 200 395	203	193	1 209 150	447 328
347	506	GOTTLIEB Adolph (1903-1974)	4 226 341	2 133 800	52	39	1 300 000	380 000
348	536	ZHENG Wuchang (1894-1952)	4 225 054	1 953 911	88	101	634 680	165 220
349	270	SOTO Jesús Rafael (1923-2005)	4 224 433	4 983 940	79	90	440 000	630 000
350	610	BOYD Arthur (1920-1999)	4 223 469	1 676 307	111	49	1 042 000	644 984

Rang		Artiste	CA aux enchères (\$)		Lots vendus		Enchère la plus élevée (\$)	
2011	2010		2011	2010	2011	2010	2011	2010
351	727	DING Yanyong (1902-1978)	4 214 437	1 378 818	186	71	556 560	219 129
352	640	ZHA Shibiao (1615-1698)	4 189 261	1 599 334	45	27	2 521 600	300 000
353	243	MASSON André (1896-1987)	4 187 205	5 833 963	298	233	725 490	2 733 060
354	608	LHOTE André (1885-1962)	4 169 124	1 681 983	174	125	2 200 000	192 127
355	480	LI Shan (1686-1762)	4 164 035	2 378 752	69	41	552 300	439 800
356	131	FESHIN Nikolay (1881-1955)	4 162 580	11 495 087	20	22	2 900 000	9 041 620
357	216	BOUDIN Eugène (1824-1898)	4 157 765	6 856 260	114	103	280 000	1 157 286
358	574	LE SIDANER Henri (1862-1939)	4 153 704	1 783 847	47	36	725 000	760 000
359	470	WANG Xijing (1946)	4 125 555	2 418 710	138	60	348 680	1 204 000
360	349	MAN RAY (1890-1976)	4 123 549	3 528 094	326	306	720 000	1 733 160
361	285	LEBASQUE Henri Baptiste (1865-1937)	4 110 798	4 735 933	106	96	850 000	700 000
362	740	KELLEY Mike (1954)	4 091 012	1 355 266	36	24	850 000	390 550
363	466	GRIGORJEFF Boris Dimitrevitch (1886-1939)	4 067 499	2 448 598	25	29	1 100 000	795 960
364	57034	VELASQUEZ Diego (1599-1660)	4 061 720	458	1	2	4 061 720	344
365	26	KLEIN Yves (1928-1962)	4 048 147	47 518 821	57	84	1 097 652	11 000 000
366	659	SUDJOJONO Sindutomo (1913-1986)	4 028 129	1 564 369	27	10	745 880	1 160 099
367	116	KIPPENBERGER Martin (1953-1997)	4 004 352	12 395 979	86	93	1 809 180	3 523 725
368	290	HARTUNG Hans (1904-1989)	3 998 300	4 679 301	246	290	264 375	1 003 800
369	361	CHRISTO (1935)	3 994 209	3 394 098	351	387	258 720	172 523
370	426	CHEN Yanning (1945)	3 954 156	2 741 569	20	13	882 560	633 360
371	667	FRINK Elisabeth (1930-1993)	3 943 214	1 535 911	140	101	380 976	240 510
372	800	KUN CAN (1612-1692)	3 934 231	1 215 669	22	15	2 331 000	586 170
373	345	CÉSAR (1921-1998)	3 932 352	3 601 193	329	343	299 964	334 296
374	537	LIU Kuiling (1885-1967)	3 929 694	1 948 937	51	63	1 138 320	322 740
375	48	RAUSCHENBERG Robert (1925-2008)	3 906 019	31 630 521	288	285	799 050	9 800 000
376	5422	HONG Ren (1610-1663)	3 893 187	78 084	7	3	2 518 400	42 084
377	442	DIX Otto (1891-1969)	3 884 715	2 617 991	242	188	326 835	679 834
378	507	GOYA Y LUCIENTES Francisco (1746-1828)	3 876 602	2 119 879	297	258	3 215 800	1 135 800
379	5223	YANG Dazhang (act.c.1771-1791)	3 873 450	82 775	1	1	3 873 450	82 775
380	8172	KABAKOV Ilya (1933)	3 872 581	40 869	27	13	2 114 970	23 038
381	333	KISLING Moïse (1891-1953)	3 860 987	3 791 199	112	88	472 951	370 000
382	20798	SCHÄUFELIN Hans Leonhard (c.1480-c.1540)	3 860 650	7 742	7	4	3 857 760	7 546
383	91369	CATLIN George (1796-1872)	3 837 840	0	25	1	1 300 000	0
384	586	HERBIN Auguste (1882-1960)	3 800 469	1 750 222	86	57	450 000	384 254
385	264	MATHIEU Georges (1921)	3 796 773	5 215 530	135	126	385 667	336 270
386	655	BROWN Cecily (1969)	3 794 599	1 568 827	15	13	702 416	900 000
387	389	BRUEGHEL Jan I (1568-1625)	3 775 475	3 086 020	11	5	1 600 000	2 124 360
388	1326	LIN Sanzhi (1898-1989)	3 749 738	585 559	45	16	1 517 000	220 050
389	576	KONCHALOVSKY Piotr Petrovich (1876-1956)	3 730 644	1 778 285	22	23	1 205 100	1 169 700
390	1077	GRIGORESCU Nicolas Jon (1838-1907)	3 707 565	772 802	32	13	390 042	233 222
391	478	XIANG Shengmo (1597-1658)	3 692 122	2 380 068	27	19	1 260 800	952 900
392	391	MÜNTER Gabriele (1877-1962)	3 670 370	3 076 088	40	32	527 040	387 264
393	558	TAO Lengyue (1895-1985)	3 661 864	1 863 020	91	95	316 200	141 680
394	563	LU Yifei (1908-1997)	3 657 278	1 847 937	95	61	614 400	423 080
395	150	NI Zan (1301-1374)	3 653 086	9 595 991	18	13	2 371 500	5 869 500
396	539	NAUMAN Bruce (1941)	3 643 364	1 944 525	34	37	2 630 495	1 000 000
397	230	SCULLY Sean (1946)	3 642 253	6 351 696	72	60	607 278	979 615
398	404	FLAVIN Dan (1933-1996)	3 630 612	2 909 987	18	25	1 450 000	1 200 000
399	206	YIN Zhaoyang (1970)	3 618 630	7 144 133	44	43	386 250	1 477 840
400		FLINCK Govaert (1615-1660)	3 604 979		5		3 198 615	

Rang		Artiste	CA aux enchères (\$)		Lots vendus		Enchère la plus élevée (\$)	
2011	2010		2011	2010	2011	2010	2011	2010
401	431	FENG Zikai (1898-1975)	3 592 753	2 711 147	141	136	269 450	375 750
402	142	PARRISH Maxfield Frederick (1870-1966)	3 585 095	10 405 642	22	44	2 500 000	4 600 000
403	755	RAY Charles (1953)	3 580 000	1 304 113	7	4	2 700 000	800 000
404	607	RIVERA Diego (1886-1957)	3 578 772	1 692 962	67	52	825 000	550 000
405	106	RAZA Sayed Haider (1922)	3 569 295	13 583 635	71	112	461 300	3 047 520
406	331	BRACK John Cecil (1920-1999)	3 560 836	3 816 271	45	19	1 232 040	1 568 880
407	663	TING Walasse (1929-2010)	3 559 576	1 551 238	174	137	226 904	135 240
408	406	WILLIAMS Frederick Ronald (1927-1982)	3 553 314	2 894 253	41	33	872 695	876 748
409	965	BELLOWS George Wesley (1882-1925)	3 548 455	919 520	47	97	3 400 000	350 000
410		LU Zhi & CAI Yu (XVI)	3 546 000		1		3 546 000	
411	509	CARLEVARIS Luca (1663/65-1729/31)	3 500 000	2 100 000	2	3	3 500 000	1 600 000
412	916	CARTIER-BRESSON Henri (1908-2004)	3 493 222	977 898	269	271	493 920	33 765
413	467	VALTAT Louis (1869-1952)	3 491 169	2 441 765	196	162	386 928	210 000
414	495	GODWARD John William (1861-1922)	3 488 941	2 220 937	12	13	800 000	620 000
415	207	NOGUCHI Isamu (1904-1988)	3 477 000	7 110 000	20	6	900 000	3 700 000
416	1872	RUSSELL Charles Marion (1864-1926)	3 475 980	367 050	35	14	1 300 000	75 000
417	513	ARCHIPENKO Alexander (1887-1964)	3 474 461	2 067 224	52	56	1 500 000	375 000
418	377	ZHANG Shanzi (1882-1940)	3 470 273	3 258 542	116	136	449 050	220 050
419	273	ZHAO Mengfu (1254-1322)	3 448 211	4 951 954	44	19	1 554 000	1 625 799
420	4165	ROBERTS William P. (1895-1980)	3 440 093	115 012	22	6	670 924	39 495
421	445	MAO Xuhui (1956)	3 412 787	2 606 726	40	27	548 830	1 288 999
422	753	JIAN Jiang (1610-1664)	3 404 243	1 309 656	14	4	1 198 080	871 739
423	265	ZHAO Wangyun (1906-1977)	3 398 534	5 160 663	30	33	492 480	2 111 200
424	611	HE Duoling (1948)	3 384 241	1 672 492	30	19	714 840	450 600
425	483	FENG Chaoran (1882-1954)	3 374 638	2 361 175	138	106	551 600	399 589
426	618	AVERY Milton Clark (1885-1965)	3 366 184	1 650 500	80	68	1 200 000	410 000
427	251	HOMER Winslow (1836-1910)	3 345 000	5 728 200	13	11	1 100 000	2 500 000
428	1297	WRIGHT OF DERBY Joseph (1734-1797)	3 339 404	601 489	5	4	2 030 860	392 704
429	729	OEHLEN Albert (1954)	3 337 392	1 374 160	21	22	580 000	416 208
430	420	WALDE Alfons (1891-1958)	3 323 154	2 782 027	26	36	708 700	279 160
431	417	SUGIMOTO Hiroshi (1948)	3 304 343	2 791 409	140	138	380 000	300 000
432	134	SOUZA Francis Newton (1924-2002)	3 298 383	11 271 128	157	233	235 000	1 200 000
433	357	AKYAVAS Erol (1932-1999)	3 253 233	3 440 817	19	34	741 382	1 368 671
434	2084	SU Xiping (1960)	3 250 274	315 263	22	20	2 926 000	106 724
435	180	LANG Shih-Ning (1688-1766)	3 249 289	7 858 917	24	19	1 169 940	4 104 800
436	562	BENTON Thomas Hart (1889-1975)	3 246 662	1 851 563	207	118	1 600 000	1 300 000
437	1087	GOBER Robert (1954)	3 230 715	765 474	17	18	2 950 000	380 000
438	317	RUYSDAEL van Salomon (c.1602-1670)	3 230 163	4 106 872	18	5	859 210	2 900 000
439	328	LI Shan (1942)	3 218 458	3 857 253	32	24	630 400	1 206 400
440	900	BENOIS Alexandre (1870-1960)	3 215 202	1 022 883	187	84	302 659	93 821
441	527	LANSKOY André (1902-1976)	3 210 617	1 998 470	219	178	185 692	199 980
442	228	PIERNEEF Jacob Hendrik (1886-1957)	3 188 913	6 385 926	155	127	1 390 800	981 336
443	1611	XUE Liang (1956)	3 187 666	449 751	37	23	913 500	124 610
444	1020	BIÉLER Ernest (1863-1948)	3 183 852	839 165	40	32	1 012 605	421 439
445	684	ZHANG Ding (1917-2010)	3 180 173	1 486 468	56	33	309 000	241 440
446	370	ROUAULT Georges (1871-1958)	3 173 158	3 319 057	239	256	370 000	338 512
447	2032	LU Chen (1935-2004)	3 164 224	326 053	61	26	1 359 600	34 569
448	3559	XU Bangda (1911)	3 156 338	144 809	34	15	1 312 400	23 584
449	736	BARYE Antoine Louis (1796-1875)	3 155 584	1 360 296	291	233	876 708	92 791
450	1690	SHEN Shichong (XVII)	3 152 720	421 554	2	6	2 566 000	347 760

Rang		Artiste	CA aux enchères (\$)		Lots vendus		Enchère la plus élevée (\$)	
2011	2010		2011	2010	2011	2010	2011	2010
451	439	MUNIZ Vik (1961)	3 152 445	2 641 989	83	104	175 000	210 000
452	4002	TOMASELLI Fred (1956)	3 152 000	121 500	15	6	1 400 000	55 000
453	421	LIU Jiyou (1918-1983)	3 147 838	2 776 671	118	94	324 240	422 240
454	144	XIA Chang (1388-1470)	3 139 207	10 269 375	11	3	1 233 180	7 769 800
455	210	MARQUET Albert (1875-1947)	3 109 769	7 031 748	202	1 147	510 120	1 350 000
456	1130	VAREJAO Adriana (1964)	3 108 470	725 994	5	3	1 527 980	500 000
457	319	MÜBIN Orhon (1924-1981)	3 093 570	4 043 395	34	82	686 180	770 667
458	994	ZHANG Peili (1957)	3 086 399	882 450	4	2	2 572 000	616 230
459	415	XU Gu (1823/24-1896)	3 082 449	2 821 517	50	49	770 770	676 350
460	2117	SIEMIRADZKI Henryk Ippolitovich (1843-1902)	3 074 503	307 581	5	6	1 800 000	143 880
461	359	RUBIN Reuven (1893-1974)	3 074 290	3 398 512	76	76	460 000	350 000
462	374	GORKY Arshile (1904-1948)	3 065 400	3 272 315	14	15	750 000	3 200 000
463	352	SERRA Richard (1939)	3 060 420	3 468 886	47	61	2 000 000	1 700 000
464	298	SHI Chong (1963)	3 059 574	4 471 236	9	12	2 008 500	3 418 110
465		COORTE Adriaen (act.c.1685-1720)	3 051 960		2		2 811 960	
466	1448	SAVILLE Jenny (1970)	3 049 749	514 575	6	5	2 090 920	304 152
467	320	ROBERT Hubert (1733-1808)	3 029 643	4 028 270	46	59	642 960	1 666 125
468	423	POMODORO Arnaldo (1926)	3 028 274	2 753 179	100	98	660 744	473 480
469	327	SCHMIDT-ROTTLUFF Karl (1884-1976)	3 001 109	3 939 062	145	115	537 240	1 700 000
470	22199	ZHOU Yansheng (1942)	2 999 234	6 774	22	6	923 400	3 240
471	892	LIPCHITZ Jacques (1891-1973)	2 962 721	1 039 602	48	31	741 930	750 000
472	754	RONDINONE Ugo (1964)	2 947 589	1 309 584	26	16	718 380	452 220
473	364	CORINTH Lovis (1858-1925)	2 941 937	3 362 203	288	263	838 344	1 112 775
474	412	LI Guijun (1964)	2 932 186	2 845 495	19	11	584 970	615 820
475	1178	MAO Yan (1968)	2 924 285	683 907	22	16	1 206 660	124 695
476	634	RILEY Bridget (1931)	2 922 247	1 618 983	53	49	1 202 100	557 738
477	167	IACOVLEFF Alexander Evgenevich (1887-1938)	2 919 486	8 566 458	90	99	1 150 100	3 180 540
478	321	REDON Odilon (1840-1916)	2 918 975	4 010 675	77	83	601 818	2 788 800
479	1102	GUYTON Wade (1972)	2 902 774	755 484	19	10	537 306	250 000
480	482	ZHAN Wang (1962)	2 899 056	2 367 302	27	17	488 300	683 169
481	381	SMART Frank Jeffrey Edson (1921)	2 873 275	3 189 366	28	20	876 165	697 280
482	276	NOLAN Sidney Robert (1917-1992)	2 871 033	4 874 098	177	117	401 735	4 103 100
483	686	LIGON Glenn (1960)	2 855 224	1 485 200	20	10	980 000	360 000
484	383	CHEN Zizhuang (1913-1976)	2 852 582	3 180 210	114	131	442 680	340 170
485	12774	ZHU Lunhan (1680-1760)	2 844 942	19 356	7	4	2 782 800	18 036
486	738	GAO Fenghan (1683-1748)	2 839 137	1 356 334	41	32	957 280	537 645
487	324	FLANAGAN Barry (1941-2009)	2 838 596	3 968 328	19	32	611 192	946 308
488	444	REMINGTON Frederic Sackrider (1861-1909)	2 825 538	2 612 547	40	41	1 400 000	900 000
489	1273	YANG Zhiguang (1930)	2 817 334	615 564	62	39	1 530 000	75 550
490	410	SAINT-PHALLE de Niki (1930-2002)	2 811 992	2 866 061	274	226	240 948	463 420
491	437	FRANKENTHALER Helen (1928-2011)	2 807 446	2 644 410	54	49	680 000	350 000
492		CHURCH Frederic Edwin (1826-1900)	2 800 000		1		2 800 000	
493	750	DING Yunpeng (1547-c.1628)	2 798 365	1 312 062	27	12	1 459 199	1 148 940
494	648	CHEN Dayu (1912-2001)	2 789 583	1 579 717	173	121	232 200	331 100
495	376	CHADWICK Lynn Russell (1914-2003)	2 772 961	3 260 955	121	154	480 000	315 960
496	458	HUNDERTWASSER Friedensreich (1928-2000)	2 771 938	2 493 455	319	315	287 658	293 139
497	244	SHISHKIN Ivan Ivanovitch (1832-1898)	2 751 441	5 833 846	13	21	1 603 295	2 494 240
498	552	HODGES Jim (1957)	2 744 100	1 902 934	14	7	950 000	1 800 000
499	2849	MERZ Mario (1925-2003)	2 716 874	200 356	18	18	1 987 735	85 000
500	571	YAN Pei-Ming (1960)	2 706 449	1 798 464	21	18	707 696	386 400

La Demeure du Chaos, siège social d'Artprice et Musée d'Art Contemporain

The Abode of Chaos dicit «*The New York Times*»,
Artprice's headquarters and Museum of Contemporary Art



La Demeure du Chaos appelée aussi "Abode of Chaos" dicit le New York Times, est née le 9 décembre 1999 de l'acte conceptuel du sculpteur/plasticien thierry Ehrmann (fondateur et PDG d'Artprice). Il l'a conçue comme une œuvre au noir se nourrissant du Chaos Alchimique de notre XXI^{ème} siècle, tragique et somptueux dont les braises naissent du 11-Septembre 2001. La Demeure du Chaos est devenue en 11 ans, avec plus de 1 800 reportages de presse écrite et audio-visuelle de 72 pays, une "Factory" unique dans le monde et "sacrée". C'est un musée à ciel ouvert et gratuit, présentant plus de 3 609 œuvres, où convergent chaque année désormais 120 000 visiteurs. C'est aussi le siège social de Groupe Serveur et d'Artprice.

La Demeure du Chaos - Abode of Chaos / Musée L'OrgAne
69270 St-Romain-au-Mt-d'Or - FRANCE

A 10 mns de Lyon par les quais de Saône, rive droite, direction l'Île Barbe puis le restaurant Paul Bocuse, continuez toujours le long de la Saône pendant 3 km, puis à gauche St-Romain-au-Mt-d'Or centre.

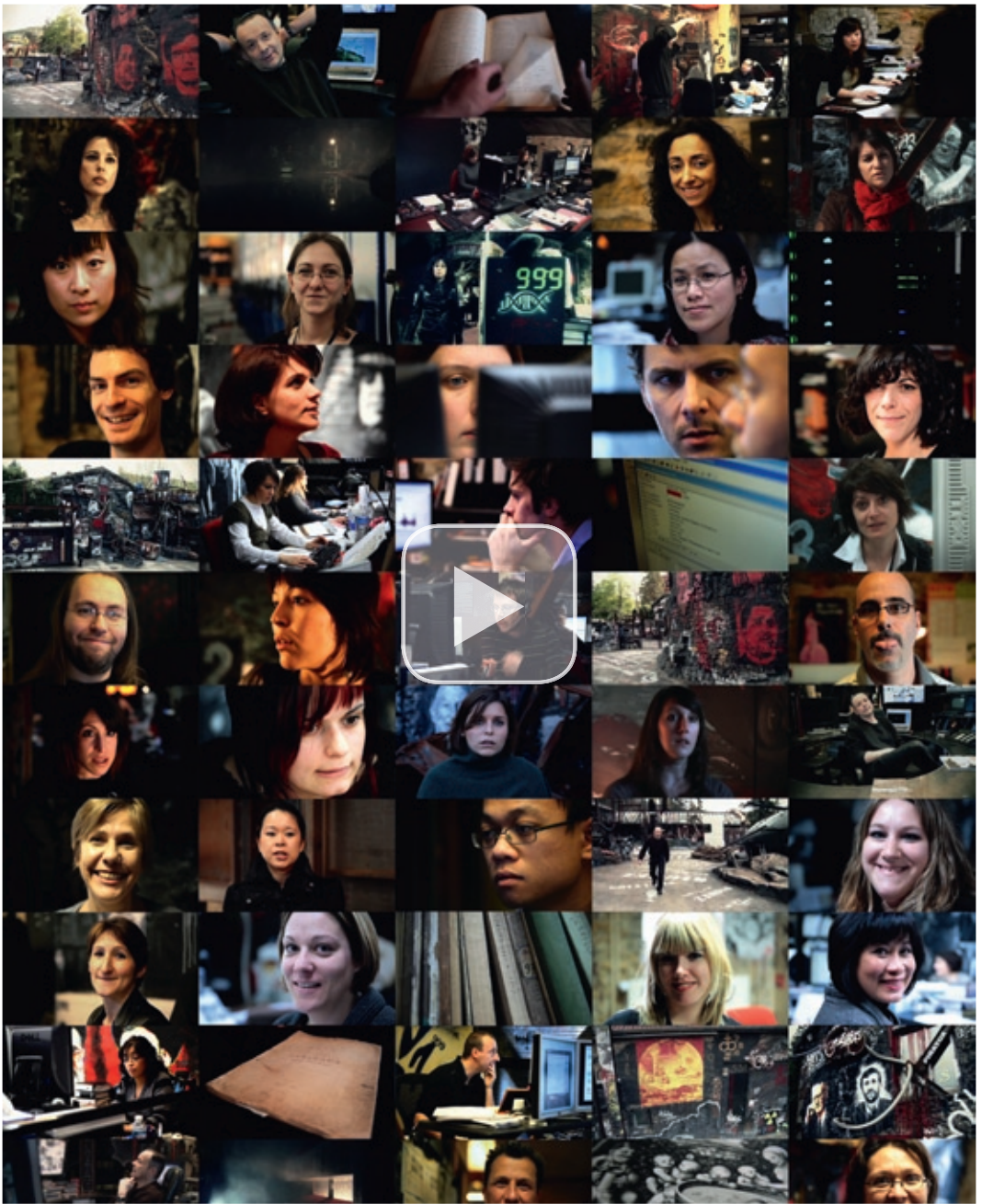
Ouvert les week-ends et jours fériés

Toutes les photos depuis 1999 sur :
www.flickr.com/photos/home_of_chaos

Plus d'informations : <http://www.demeureduchaos.org>
<http://blog.ehrmann.org/>



demeureduchaos.org

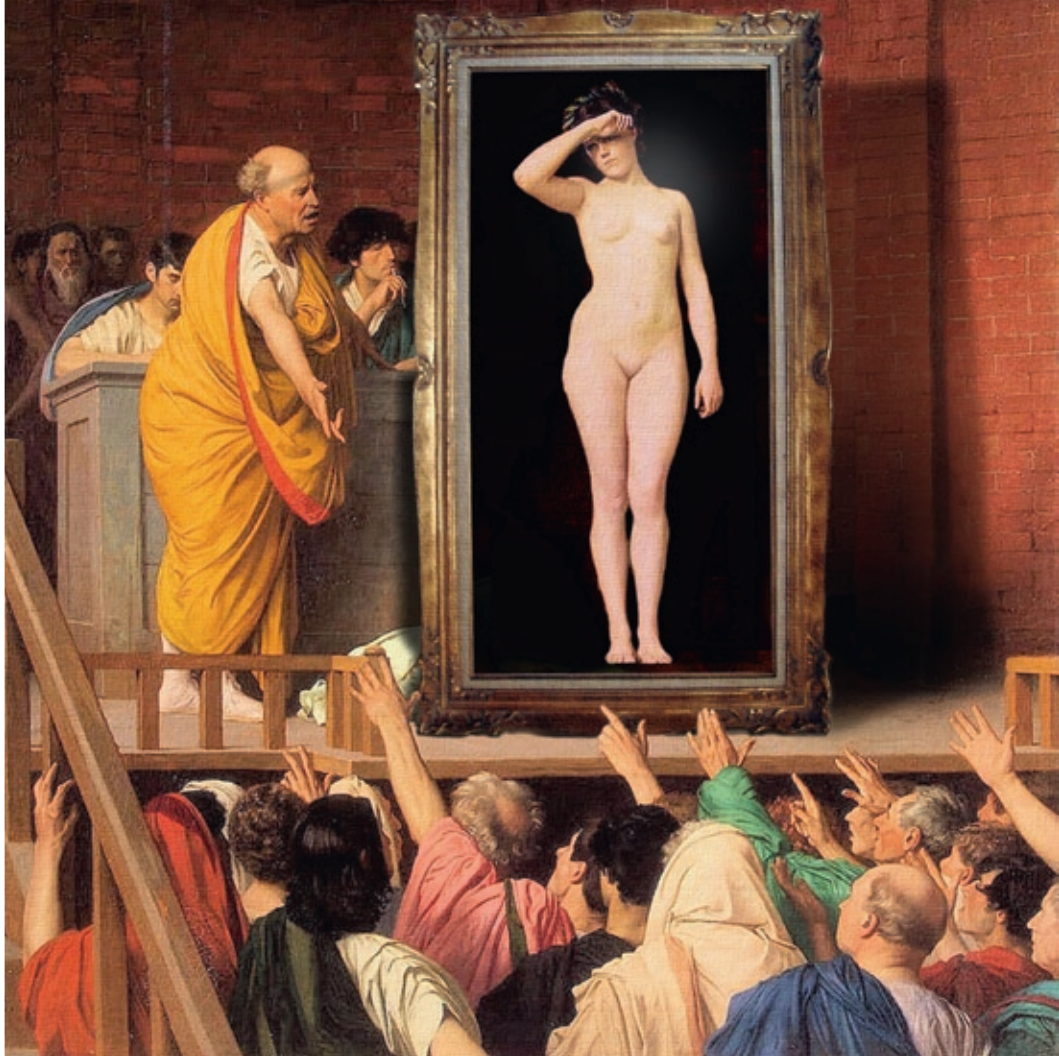


Alchimie et mystères d'Artprice
<http://web.artprice.com/video>
Découvrez l'univers secret d'Artprice

artprice[™] LEADER MONDIAL DE L'INFORMATION SUR LE MARCHÉ DE L'ART

artprice.com | Tél : +33 472 421 706 | Artprice.com on Twitter | Artprice.com est inscrite au SRD Long Only, Nyse Euronext Paris (PRC-ARTF)

Faites monter les enchères !
Passez à l'action sur Artprice.com !*



*Artprice est opérateur de courtage aux enchères réalisées à distance par voie électronique (article 5 de la loi n° 2011-850 du 20 juillet 2011).
Service de séquestre disponible en €, £ et \$.

Enchérir



artprice™ LEADER MONDIAL DE L'INFORMATION SUR LE MARCHÉ DE L'ART

artprice.com | Tél : +33 472 421 706 | Artprice.com on Twitter | Tout l'univers d'Artprice : <http://web.artprice.com/video> |
Artprice.com est inscrite au SRD Long Only, Nyse Euronext Paris (PRC-ARTF)

Tous les secrets du marché de l'art à partir de 99€ par an*



Résultats d'adjudication, cotes & indices, prix actualisés, prochaines ventes, signatures et biographies d'artistes, service d'estimation, place de marché. Tous nos abonnements donnent un accès illimité à nos banques de données et images.

*voir conditions spéciales sur www.artprice.com

artprice[™] LEADER MONDIAL DE L'INFORMATION SUR LE MARCHÉ DE L'ART

artprice.com | Tél : +33 472 421 706 | [Artprice.com on Twitter](https://twitter.com/artprice) | Tout l'univers d'Artprice : <http://web.artprice.com/video> | [Artprice.com](https://www.artprice.com) est inscrite au SRD Long Only, Nyse Euronext Paris (PRC-ARTF)

Artprice est le leader mondial des banques de données sur la cotation et les indices de l'Art avec plus de 27 millions d'indices et résultats de ventes couvrant 450 000 Artistes. Artprice Images® permet un accès illimité au plus grand fonds du Marché de l'Art au monde, bibliothèque constituée de 108 millions d'images ou gravures d'oeuvres d'Art de 1700 à nos jours commentées par ses historiens. Artprice enrichit en permanence ses banques de données en provenance de 4 500 Maisons de ventes et publie en continu les tendances du Marché de l'Art pour les principales agences et 6 300 titres de presse dans le monde. Artprice diffuse auprès de ses 1 300 000 membres, ses annonces, qui constituent désormais la première Place de Marché Normalisée® mondiale pour acheter et vendre des oeuvres d'Art à prix fixes ou aux enchères (réglementée par les alinéas 2 et 3 de l'article L 321.3 du code du commerce).

Les mécanismes et secrets du marché des ventes aux enchères dévoilés par notre agence de presse. Chaque semaine notre département d'économétrie d'art vous fournit les dernières tendances du marché de l'art, des rapports et des analyses pointues.

<http://www.artmarketinsight.com>

A l'intention des journalistes :

Vous avez besoin de données sur le marché de l'art pour vos articles ?

N'hésitez pas à nous contacter par email : econometrics@artprice.com

ou par fax : +33 (0)478 220 606.

Nous serons ravis de vous fournir données et statistiques.

Source ©Artprice.com 1987/2012 - Sont répertoriés les résultats d'adjudication de ventes cataloguées de design et de "fine art" (peinture, sculpture, dessin, photographie, estampe, aquarelle, etc) enregistrés par artprice.com, à l'exclusion des antiquités et du mobilier. Artprice décline toute responsabilité quant à l'usage qui peut être fait de ces informations. Toutes reproductions ou représentations intégrales ou partielles, par quelque procédé que ce soit, des informations ou graphiques publiés dans le présent document sans la mention source ©Artprice.com ou copyright © Artprice sont illicites et constituent une contrefaçon.

Artprice.com S.A. | Domaine de la Source/Abode of Chaos, B.P. 69 | 69270 Saint-Romain-au-Mont-d'Or, France | <http://www.artprice.com> | Tel: +33 (0)4 78 22 00 00 - Fax: +33 (0)4 78 22 06 06 | Artprice.com est inscrite au SRD Long Only, Nyse Euronext Paris (PRC-ARTF)

Remerciements : Céline Moine, Martin Bremond, Marc del Piano, Audrey Savoye

**ART MARKET
TRENDS 2011**

artpriceTM

Artprice.com S.A. | Domaine de la Source/Abode of Chaos, B.P. 69 |
69270 Saint-Romain-au-Mont-d'Or, France | <http://www.artprice.com> |
Tel: +33 (0)4 78 22 00 00 - Fax: +33 (0)4 78 22 06 06
Artprice.com est inscrite au SRD Long Only, Nyse Euronext Paris (PRC-ARTF)